



แผนยุทธศาสตร์ระยะยาว (พ.ศ. 2553-2567) มหาวิทยาลัยทักษิณ

T



S



U



Thaksin University

สารบัญ

เนื้อหา

หน้า

| | |
|---|----|
| หลักการและเหตุผลเชิงยุทธศาสตร์การพัฒนามหาวิทยาลัย | 1 |
| การเปลี่ยนแปลงจากอิทธิพลของกระแสโลกาภิวัตน์ | 1 |
| พลวัตระบบธรรมชาติกับความสัมพันธ์ที่เชื่อมโยงในการพัฒนาการศึกษาในอนาคต | 3 |
| กระบวนการจัดการศึกษาที่สอดคล้องกับโครงสร้างประชากร | 5 |
| วิกฤตการจัดการศึกษาของชาติกับทางออกของอุดมศึกษาไทย | 7 |
| มหาวิทยาลัยกับบทบาทการลดความขัดแย้งของสังคมพหุวัฒนธรรม | 8 |
| วัตถุประสงค์และลักษณะแผน | 9 |
| วิสัยทัศน์ พันธกิจ และทิศทางยุทธศาสตร์ | 10 |
| วิสัยทัศน์ | 10 |
| พันธกิจ | 10 |
| ทิศทางยุทธศาสตร์ | 11 |
| ประเด็นยุทธศาสตร์การพัฒนามหาวิทยาลัยทักษิณ | 12 |
| ระบบและกลไกของการกำกับแผนยุทธศาสตร์ระยะยาว..... | 21 |
| ภาคผนวก | 22 |
| สถานการณ์และสภาพแวดล้อมภายใน | 23 |
| การวิเคราะห์จุดแข็ง จุดอ่อน โอกาสและอุปสรรค (SWOT Analysis) | 39 |
| จุดแข็ง | 39 |
| จุดอ่อน | 39 |
| โอกาส | 40 |
| อุปสรรค | 42 |

แผนยุทธศาสตร์ระยะยาว (พ.ศ.2553-2567) มหาวิทยาลัยทักษิณ

แผนยุทธศาสตร์ระยะยาว (พ.ศ.2553-2567) มหาวิทยาลัยทักษิณ จัดทำขึ้นเพื่อใช้ประกอบการมองไปข้างหน้า บนพื้นฐานของปรัชญามหาวิทยาลัย ข้อมูลทั้งในอดีต ปัจจุบันและข้อมูลที่เป็นแนวโน้มที่จะเกิดขึ้นในอนาคต ด้วยความตระหนักว่าแผนยุทธศาสตร์ระยะยาวเป็นแผนที่รองรับหน้าที่และความรับผิดชอบของประชาคมมหาวิทยาลัยที่ต้องรับรู้ เข้าใจและรู้เท่าทันพลวัตสังคมท้องถิ่น สังคมไทยและสังคมโลก สามารถรับมือกับการเปลี่ยนแปลงได้อย่างเหมาะสม โดยเฉพาะอย่างยิ่งการให้ความสำคัญกับความรู้ที่เกิดจากการบูรณาการของศาสตร์หลากหลายสาขา หลอมรวมเป็นองค์ความรู้ที่สามารถนำไปใช้ในการดำรงชีวิต การแก้ปัญหาและการใช้ประโยชน์อย่างยั่งยืน

สาระสำคัญของแผนยุทธศาสตร์ชุดนี้ ประกอบด้วยหลักการและเหตุผลเชิงยุทธศาสตร์การพัฒนามหาวิทยาลัย กรอบคิดของการจัดทำแผน วัตถุประสงค์ วิสัยทัศน์ พันธกิจ ทิศทางของยุทธศาสตร์ ประเด็นยุทธศาสตร์และเป้าประสงค์

หลักการและเหตุผลเชิงยุทธศาสตร์การพัฒนามหาวิทยาลัย

ความท้าทายของมหาวิทยาลัยทักษิณ ในอนาคตอีก 15 ปีข้างหน้า คือ การปรับระบบการจัดการศึกษาที่มุ่งเน้นการจัดการศึกษาในลักษณะบูรณาการเชื่อมโยงกับการศึกษาทั้งระบบและ เชื่อมโยงกับระบบอื่น ๆ ของสังคม โดยการวิเคราะห์สถานการณ์ภาพและแนวโน้ม ภาพรวมของสังคมไทยและสังคมโลก ดังจะได้กล่าวต่อไปนี้

การเปลี่ยนแปลงจากอิทธิพลของกระแสโลกาภิวัตน์

ในช่วงทศวรรษ 2540 เป็นต้นมา ประเทศไทยเริ่มเข้าสู่กระแสโลกาภิวัตน์ โดยประเทศไทยเห็นแต่โอกาส แต่ขาดการพิจารณาภัยคุกคามของโลกาภิวัตน์ การเปิดประเทศของไทยทำให้ประเทศไทยผูกติดกับโลกภายนอก ทั้งทางเศรษฐกิจ การเมือง และข้อมูลข่าวสาร ด้วยเทคโนโลยีสารสนเทศ จนกระทั่งประเทศไทยประสบกับวิกฤติเศรษฐกิจปี 2540 มีผลทำให้ประเทศไทยมีความสามารถในการแข่งขันความสามารถเชิงเปรียบเทียบลดลง ประเทศมีการปรับตัวซ้ำ เหตุผลหลักสำคัญ คือ คุณภาพของคนต่ำสืบเนื่องมาจากคุณภาพการศึกษาทุกระดับตกต่ำลง ประเทศไทยซึ่งอยู่ในสภาวะถูกบีบจากด้านบนและ

ด้านล่าง (nut cracker effect) ด้านบนเป็นประเทศอุตสาหกรรมใหม่ในเอเชียตะวันออกเฉียงใต้ที่มีความก้าวหน้าทางเทคโนโลยี ด้านล่างเป็นประเทศเพื่อนบ้านที่กำลังพัฒนา ซึ่งมีค่าแรงงานถูกกว่าประเทศไทย อุดมศึกษาไทยถูกชักจูงเข้าสู่กระแสโลกาภิวัตน์จากมิติเศรษฐกิจและมิติการใช้ประโยชน์จะพบว่ากระบวนการโลกาภิวัตน์ ให้ทั้งโอกาสและภัยคุกคามแก่อุดมศึกษาไทย สถาบันอุดมศึกษาส่วนหนึ่งพยายามปรับตัวเพื่อให้สอดคล้องกับการเปลี่ยนแปลง แต่สถาบันอุดมศึกษาจำนวนมากยังนิ่งเฉยกับภัยคุกคามที่เข้ามามีผลกระทบมากขึ้น จากมิติจิตวิญญาณสังคมในสามทศวรรษ ตั้งแต่ปี 2530-2550 การเปิดของสังคมและเทคโนโลยีสารสนเทศทำให้การรับรู้ข้อมูลและข่าวสารเป็นไปอย่างรวดเร็วและเข้าถึงได้อย่างกว้างขวาง จึงทำให้สำนึกทางสังคมและการเมืองไม่ถูกผูกขาดด้วยสถาบันอุดมศึกษาต่อไป ฐานสำนึกจิตวิญญาณสังคมเป็นสาธารณะมากขึ้น จะเห็นได้จากการต่อสู้ของตัวแทนฐานสาธารณะที่มีความคิดเห็นแตกต่างกัน

สภาพการเปลี่ยนแปลงที่เป็นไปอย่างรวดเร็วและแนวโน้มการพัฒนาภายใต้กระแสโลกาภิวัตน์ ทั้งด้านเศรษฐกิจ สังคม วัฒนธรรม การเมืองการปกครอง ประชากร สาธารณสุข สิ่งแวดล้อม และวิทยาศาสตร์และเทคโนโลยี มีอิทธิพลอย่างยิ่งต่อการศึกษาที่จำเป็นต้องปรับปรุงและพัฒนาให้สอดคล้องกับบริบทที่เปลี่ยนแปลง โดยสรุปกว้างๆได้ว่าลักษณะของเศรษฐกิจในอนาคตจะมีลักษณะเป็นเศรษฐกิจฐานความรู้ที่ดำเนินไปในกระแสของการเปิดเสรีทางเศรษฐกิจ ซึ่งจะทำให้รูปแบบของระบบการค้าโลกเปลี่ยนแปลงไป รวมทั้งรูปแบบของระบบการศึกษาทำให้ไทยต้องเร่งสร้างคุณภาพในการจัดการศึกษา รวมทั้งการรู้จักอนุรักษ์และพัฒนาทรัพยากรปัญญาเพื่อรองรับการแข่งขันที่จะเกิดขึ้นในอนาคต ด้านสังคมจะเป็นสังคมภูมิปัญญามากขึ้นในลักษณะสังคมฐานความรู้ และการเคลื่อนย้ายถิ่นแบบไร้พรมแดนจะทำให้เกิดความหลากหลายทางวัฒนธรรม ซึ่งจะทำให้ปัญหาสังคมมีความซับซ้อนมากขึ้น ด้านการเมืองการปกครอง ประชาชนจะตื่นตัวในการเรียกร้องสิทธิเสรีภาพ และให้ความสำคัญในด้านสิทธิมนุษยชนมากขึ้น ภายใต้กระแสการปกครองระบอบประชาธิปไตย จะต้องสร้างวัฒนธรรมประชาธิปไตยและธรรมาภิบาลให้เกิดขึ้นในสังคมไทยในทุกระดับ โดยยึดหลักคุณธรรมนำความรู้ ส่งเสริมให้เกิดความรักสามัคคีปรองดอง และเน้นการแก้ปัญหาด้วยวิธีสมานฉันท์ การเปลี่ยนแปลงบริบทต่างๆ ของโลกในกระแสโลกาภิวัตน์ จะส่งผลกระทบต่อการดำเนินชีวิตของคนในประเทศเป็นอย่างมาก ดังนั้นจึงต้องเตรียมการ

รองรับการเปลี่ยนแปลงดังกล่าว โดยการวางรากฐานการศึกษาเพื่อการพัฒนาให้คนมีความรอบรู้ เข้าใจ และเท่าทันกับการเปลี่ยนแปลงของโลกในด้านต่างๆอย่างครบถ้วน

พลวัตระบบธรรมชาติกับความสัมพันธ์ที่เชื่อมโยงในการพัฒนาการศึกษาในอนาคต

สภาพการเปลี่ยนแปลงทางธรรมชาติที่เป็นไปอย่างรวดเร็ว และแนวโน้มการพัฒนาภายใต้กระแสโลกาภิวัตน์ ทั้งด้านเศรษฐกิจ สังคม วัฒนธรรม การเมืองการปกครอง ประชากร การสาธารณสุข สิ่งแวดล้อม และวิทยาศาสตร์และเทคโนโลยี มีอิทธิพลอย่างยิ่งต่อการศึกษา ที่จำเป็นต้องปรับปรุง และพัฒนาให้สอดคล้องกับบริบทที่เปลี่ยนแปลงในแต่ละด้าน ดังนี้

ด้านเศรษฐกิจ : การเปลี่ยนแปลงเศรษฐกิจโลก จะมีการรวมกลุ่มทางเศรษฐกิจเพิ่มขึ้น เศรษฐกิจโลกจะเคลื่อนสู่เอเชีย โดยมีศูนย์กลางเศรษฐกิจใหม่อยู่ที่จีนและอินเดีย การจัดการศึกษาของไทยในอนาคตจึงต้องมุ่งเน้นการเตรียมความพร้อมรับการเปลี่ยนแปลงและก้าวเข้าสู่เศรษฐกิจฐานความรู้ สร้างคนให้มีความรอบรู้ คิดและวิเคราะห์เป็น ส่งเสริมความสามารถในด้านภาษาศาสตร์และเทคโนโลยี และในขณะเดียวกันต้องส่งเสริมการปฏิบัติตามแนวคิดเศรษฐกิจพอเพียง เพื่อให้เกิดความสมดุลของการพัฒนาประเทศในด้านเศรษฐกิจและการพึ่งพาตนเองอันจะนำไปสู่การพัฒนาที่ยั่งยืน¹ต่อไป

ด้านสังคมและวัฒนธรรม : การเปลี่ยนแปลงอย่างรวดเร็วของสังคมเมืองและสังคมชนบท ภาวะความเป็นเมืองที่มากขึ้น ส่งผลต่อสัมพันธภาพภายในครอบครัว โครงสร้างครอบครัวเกิดการเปลี่ยนแปลงกลายเป็นครอบครัวเดี่ยวมากขึ้น นอกจากนี้ ยังมีการอพยพย้ายถิ่นเข้าสู่เมืองใหญ่ เกิดปัญหาสังคมและอาชญากรรม การย้ายถิ่นแบบไร้พรมแดนจะมีผลต่อการจัดการทรัพยากรธรรมชาติและสิ่งแวดล้อม ปัญหาทางสังคมจะมีความหลากหลายและซับซ้อนมากขึ้น จนอาจเกิดช่องว่างทางความรู้จากการเข้าถึงเทคโนโลยี ดังนั้น การพัฒนากระบวนการเรียนรู้และส่งเสริมคุณภาพการจัดการศึกษาจะเป็นภูมิคุ้มกันที่ดีที่จะลดปัญหาทางสังคมต่างๆ การจัดการศึกษาจะต้องส่งเสริมการพัฒนาคนให้มี

¹ ช่งฮัน หมายถึง การมีระบบและโครงสร้างที่มีหลักประกันสิทธิเท่าเทียมกันของผู้คน เท่าเทียมกันทางกฎหมาย เท่าเทียมกันทางโอกาส การเข้าถึงทรัพยากร การเข้าถึงข้อมูลข่าวสารความรู้ การเข้าถึงการศึกษา การพัฒนาตนเอง

คุณธรรม นำความรู้ พัฒนาจิตใจควบคู่กับการพัฒนาการเรียนรู้อของคนทุกกลุ่มทุกวัยตลอดชีวิต ทั้งในระบบและนอกระบบอย่างต่อเนื่อง

ด้านประชากร : โครงสร้างอายุประชากรโลกกำลังอยู่ในช่วงการเปลี่ยนแปลงครั้งใหญ่ กลุ่มอายุ 60 ปีขึ้นไป จะมีแนวโน้มการขยายตัวเพิ่มขึ้นอย่างรวดเร็ว โดยจะเพิ่มเป็นร้อยละ 41.5 ในปี พ.ศ. 2593 สำหรับประเทศไทยจะเริ่มเข้าสู่สังคมผู้สูงอายุภายในประมาณ 15-20 ปี การเปลี่ยนแปลงนี้จะมีอิทธิพลต่อรูปแบบการพัฒนาการศึกษาของประเทศ การจัดการศึกษานอกระบบและการศึกษาตามอัธยาศัยจะมีบทบาทสำคัญในการพัฒนาความรู้ให้กับประชาชนส่วนใหญ่ของประเทศ

ด้านสาธารณสุข : การขาดแคลนบุคลากรทางด้านกายภาพและสาธารณสุข ยังเป็นปัญหาที่สำคัญของประเทศ โดยปัจจุบันมีบุคลากรทางการแพทย์ 30 คน ต่อประชากร 100,000 คน ซึ่งยังไม่เพียงพอ นอกจากนี้ยังจำเป็นต้องส่งเสริมการวิจัย เพื่อแก้ปัญหาการเจ็บป่วยที่เกิดจากโรคอุบัติใหม่และโรคระบาดซ้ำ ที่เป็นผลกระทบจากกระแสโลกาภิวัตน์ การพัฒนาด้านสาธารณสุขเพื่อดูแลสุขภาพของกลุ่มผู้สูงอายุให้แข็งแรงและสามารถช่วยพัฒนาประเทศได้ยาวนานขึ้น

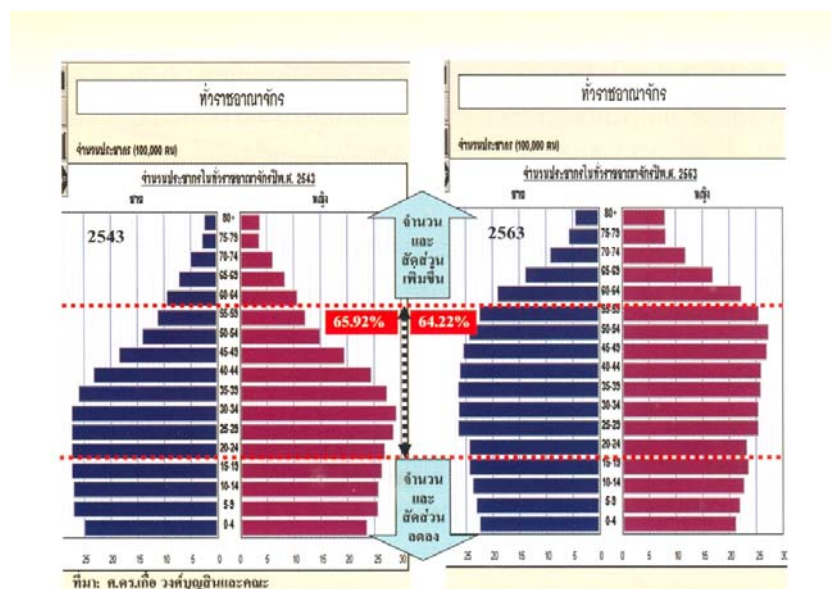
ด้านสิ่งแวดล้อม : ปัจจุบันโลกกำลังประสบปัญหาภาวะโลกร้อนจากปรากฏการณ์เรือนกระจก และเกิดปรากฏการณ์เอลนีโญและลานีญา ซึ่งส่งผลกระทบต่อเปลี่ยนแปลงสภาพภูมิอากาศของโลก ที่นำไปสู่การเกิดภัยพิบัติทางธรรมชาติ ที่ส่งผลกระทบต่อสภาพแวดล้อมอย่างรุนแรง การจัดการศึกษาจึงต้องพัฒนาคนให้มีจิตสำนึกในการอนุรักษ์ทรัพยากรธรรมชาติและสิ่งแวดล้อมในทุกระดับการศึกษา รวมทั้งการส่งเสริมการวิจัยเพื่อสร้างองค์ความรู้ด้านความหลากหลายทางชีวภาพ การพัฒนาพลังงานทดแทนและเทคโนโลยีที่จะช่วยลดผลกระทบต่อสิ่งแวดล้อมอย่างยั่งยืน

ด้านวิทยาศาสตร์และเทคโนโลยี : การพัฒนาวิทยาศาสตร์และเทคโนโลยีของประเทศไทยยังอยู่ในระดับต่ำ เนื่องจากขาดแคลนทรัพยากรบุคคลที่มีคุณภาพและการลงทุนด้านการวิจัยและพัฒนาของไทยยังมีน้อยอยู่มาก ขาดการวิจัยด้านเทคโนโลยีเพื่อการลดต้นทุนการผลิต ปัจจุบันโลก ได้ก้าวเข้าสู่ยุควิทยาศาสตร์ใหม่บนฐานชีวภาพ (Molecular biology) ซึ่งขับเคลื่อนด้วยเทคโนโลยีหลัก ได้แก่ เทคโนโลยีชีวภาพ นาโนเทคโนโลยี และเทคโนโลยีวัสดุ ก่อให้เกิดการพัฒนานวัตกรรมใหม่ ๆ อย่างต่อเนื่อง ดังนั้น การจัดการศึกษาจึงควรส่งเสริมให้เกิดความตื่นตัวทางด้านวิทยาศาสตร์และเทคโนโลยี และส่งเสริม

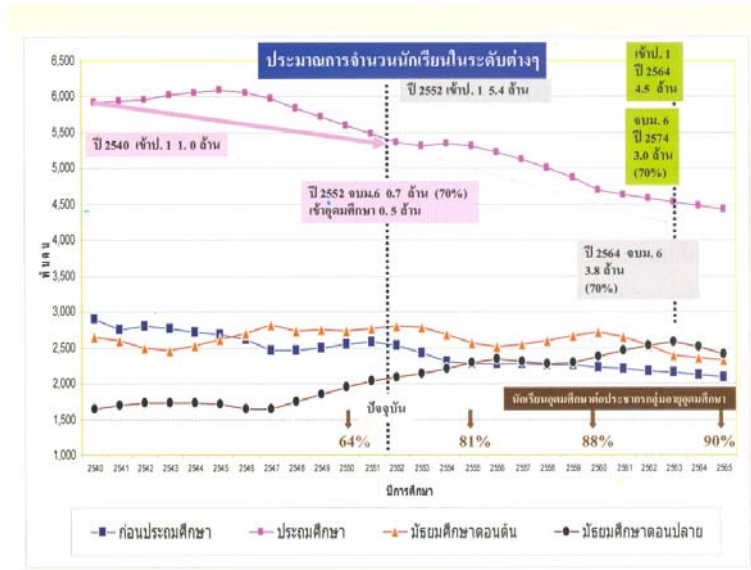
การนำผลวิจัยมาประยุกต์ใช้ให้สามารถเกิดความเชื่อมโยงเทคโนโลยีกับวัฒนธรรมและภูมิปัญญาท้องถิ่น รวมทั้งการพัฒนาเทคโนโลยีที่ลดการพึ่งพาเทคโนโลยีต่างชาติ

กระบวนการจัดการศึกษาที่สอดคล้องกับโครงสร้างประชากร

สังคมไทยกำลังก้าวสู่การเป็นสังคมสูงอายุ (Aging society) เด็กเกิดน้อยลงแต่คนสูงอายุเพิ่มมากขึ้น การเปลี่ยนแปลงประชากรของไทยในช่วงระยะ 20 ปี (พ.ศ. 2543-2563) แสดงให้เห็นว่าจำนวนคนวัยทำงาน (อายุ 20-60 ปี) ภายในระยะ 20 ปี มีสัดส่วนค่อนข้างคงที่ไม่เปลี่ยนแปลง แต่คนสูงอายุภายใน 20 ปีข้างหน้าจะมีสัดส่วนเพิ่มขึ้นประมาณ 10%

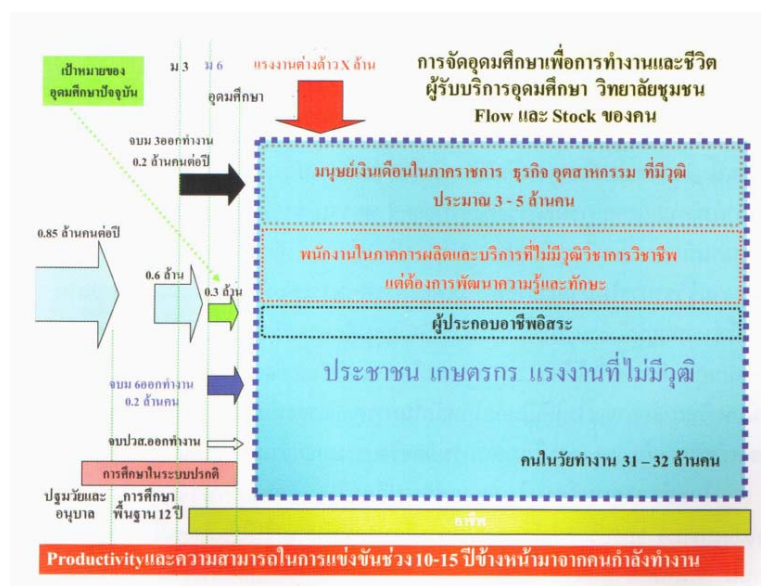


ดังนั้น การจัดการศึกษาจะต้องพัฒนาคน ให้คนทำงานสามารถเลี้ยงคนไม่ทำงานได้เพิ่มขึ้น อีกนัยหนึ่งคือ คนทำงานต้องมีผลิตภาพเพิ่มขึ้น และพัฒนาผู้สูงอายุให้มีสุขภาพดี สามารถเป็นหลักทางสังคมได้ต่อไป



จากการประมาณการจำนวนนักเรียน ในระดับต่างๆ ในช่วง 25 ปี (พ.ศ. 2540-2565) จะเห็นแนวโน้มอย่างชัดเจนว่า ผู้เรียนก่อนประถมศึกษาและระดับประถมศึกษาลดลง เนื่องจากอัตราการเกิดของคนลดลง ซึ่งจะส่งผลกระทบต่อผู้เรียนระดับมัธยมศึกษาลดลง และผู้เรียนระดับอุดมศึกษา ก็ลดลงด้วยตามลำดับ

สถาบันอุดมศึกษาปัจจุบัน ได้จัดการศึกษาให้แก่ผู้เรียนในมหาวิทยาลัยปิด ประมาณ 300,000 คนต่อปี ถ้ารวมมหาวิทยาลัยเปิดและสถาบันอุดมศึกษาอื่น ๆ ที่ผลิตบัณฑิตระดับปริญญาตรี รวมแล้วประมาณ 3,000,000 คนต่อปี ในขณะที่มีคนวัยทำงานที่พ้นวัยอุดมศึกษาไปแล้วอีกประมาณ 35 ล้านคน ที่ต้องการพัฒนาการศึกษาแต่ขาดโอกาสในการศึกษา



ดังนั้น อุดมศึกษาในอนาคตจะต้องเพิ่มผลผลิตของประเทศด้วยการให้การศึกษากับคนวัยทำงาน มหาวิทยาลัยจะเปลี่ยนแปลงไปสู่มิติการใช้ประโยชน์ทางปัญญา ผู้เรียนจะมีวุฒิภาวะสูงขึ้น มีการเชื่อมโยงการศึกษากับอาชีพ การจัดการศึกษาของอุดมศึกษาจึงต้องปรับกระบวนการทัศน์ ให้สอดคล้องกับโครงสร้างประชากรที่มีการเปลี่ยนแปลงและส่งเสริมให้เกิดการเรียนรู้ตลอดชีวิต

วิกฤตการจัดการศึกษาของชาติกับทางออกของอุดมศึกษาไทย

บัณฑิตในอนาคตมีความแตกต่างจากปัจจุบัน นอกจากจะมีความเชี่ยวชาญเฉพาะสาขาแล้ว ยังจำเป็นต้องมีทักษะการสื่อสาร การทำงานเป็นหมู่คณะ การแก้ปัญหา การออกแบบและสร้างสรรค์ ความรับผิดชอบต่อตนเองและผู้อื่น การเรียนรู้อย่างต่อเนื่อง การบริหารจัดการตนเอง รวมถึงจริยธรรม อุดมศึกษาจึงควรเพิ่มการเรียนรู้ของผู้เรียนในแบบของทักษะชีวิต ทักษะสังคม และสมรรถนะพื้นฐานที่ข้ามพ้นความรู้ทางวิชาการที่เป็นแท่ง เน้นความรู้อิงบูรณาการที่ฝังตัว ซึ่งหาไม่ได้จากในห้องเรียนที่ขาดปฏิสัมพันธ์ สร้างความพร้อมเพื่อเปิดโลกทัศน์ในภาวะโลกาภิวัตน์ เห็นคุณค่าพหุลักษณะพหุวัฒนธรรม² เพิ่มความหลากหลายของนักศึกษาต่างวัย ต่างภูมิหลัง ต่างเชื้อชาติ

แนวโน้มที่น่าเป็นห่วงในการจัดการศึกษา คือ นักเรียนมัธยมที่เป็นตัวป้อนให้แก่ อุดมศึกษามีคุณภาพโดยรวมต่ำลง โดยพิจารณาจากสัมฤทธิ์ผลการศึกษา ความสามารถพื้นฐานการอ่านภาษาไทยซึ่งเป็นฐานของการเรียนรู้ทางวิชาการ สาเหตุสำคัญที่คุณภาพของนักเรียนตกต่ำเป็นผลจากคุณภาพของครู เชื่อมโยงไปถึงสถานภาพที่ต่ำของครูทำให้ไม่มีนักเรียนเก่งเป็นครู หมุนเวียนเป็นวัฏจักรที่ต้องแก้ไข ดังนั้น การจัดการศึกษาของอุดมศึกษา จึงควรส่งเสริมการพัฒนาและสร้างครูคุณภาพสูง สร้างกลไกที่จะดึงคนเก่งมาเป็นครู โดยมีการทบทวนการผลิตทั้งระบบ เน้นพื้นฐานทางวิชาการที่เข้มแข็ง มีการฝึกสอนและฝึกทักษะจริงในสถานประกอบการหรือโรงเรียน นอกจากนี้ อุดมศึกษาควรพิจารณาการพัฒนานักเรียนที่มีความสามารถพิเศษ ซึ่งเป็นเสมือนหัวรถจักรในการขับเคลื่อนของประเทศในอนาคต และต้องเปิดโอกาสให้ผู้จบอาชีวศึกษาและกำลังทำงานสามารถเข้าศึกษาต่อในอุดมศึกษาได้ด้วยความยืดหยุ่น ไม่ต้องทำงานทิ้งอาชีพ สามารถศึกษาในเงื่อนไขเวลาที่ไม่งำกััด การปรับเปลี่ยนมโนทัศน์ในการ

² พหุลักษณะพหุวัฒนธรรม หมายถึง การมีความหลากหลายทั้งลักษณะทั่วไปและวัฒนธรรม ได้แก่ เผ่าพันธุ์ ภาษา ศาสนา รวมถึงวัฒนธรรมและความเชื่อ

จัดการศึกษาของอุดมศึกษาในลักษณะดังกล่าว จะทำให้อุดมศึกษาสามารถสร้างสังคมไทยให้เป็นสังคม
ความรู้และสังคมที่อุดมปัญญา

มหาวิทยาลัยกับบทบาทการลดความขัดแย้งของสังคมพหุวัฒนธรรม

ความขัดแย้งในโลกปัจจุบันสามารถถูกลดลงและเชื่อมโยงถึงกันได้อย่างรวดเร็ว ด้วยกลไก
ของโลกาภิวัตน์ ปัญหาความรุนแรง ใน 3 จังหวัดชายแดนภาคใต้ เกิดจากปัจจัยสะสมหลายร้อยปี
ความซับซ้อนของประวัติศาสตร์ในพื้นที่ที่มีความเชื่อมโยงกับความขัดแย้งทางศาสนาและการเมืองมาเป็น
ระยะเวลาอันยาวนาน คนไทยจะต้องตระหนักว่าประเทศไทยประกอบด้วยชนหลากหลายพันธุ์ หลากภาษา
ท้องถิ่น หลากศาสนา หลากวัฒนธรรมและหลากหลายความเชื่อ การอยู่ร่วมกันในสังคมพหุวัฒนธรรม
พหุวัฒนธรรม คนในประเทศต้องมีความเข้าใจความแตกต่าง ยอมรับความแตกต่าง โดยไม่แตกแยก
จัดการความขัดแย้งโดยสันติวิธี ดังนั้น อุดมศึกษาจึงต้องมีบทบาทในการสร้างองค์ความรู้ ความเข้าใจ
สำหรับสังคมไทยโดยรวมและใน 3 จังหวัดชายแดนภาคใต้ ส่งเสริมการสร้างประสบการณ์ การจัดการ
ความขัดแย้งโดยสันติวิธี ส่งเสริมสันติศึกษาในสถานศึกษาทุกระดับด้วยการถอดบทเรียนจากต้นแบบ
ชุมชนในประเทศและเรียนรู้จากประเทศที่มีประสบการณ์

การขาดโอกาสทางการศึกษาของเยาวชน ใน 3 จังหวัดชายแดนภาคใต้ ประกอบกับ
ครูผู้สอนระดับการศึกษาขั้นพื้นฐานอ่อนแอทางวิชาการ อุดมศึกษาจึงต้องมีแผนยุทธศาสตร์ในการพัฒนา
อุดมศึกษาในเขตพัฒนาพิเศษเฉพาะกิจจังหวัดชายแดนภาคใต้ ซึ่งเป็นแผนอุดมศึกษาระยะยาวที่มุ่งเน้น
การพัฒนาเยาวชนและนักศึกษา การพัฒนาครูและบุคลากรทางการศึกษาในพื้นที่ การสร้างความ
เข้มแข็งของสถาบันอุดมศึกษาและการพัฒนาการศึกษาสู่อาเซียน แนวทางหลักเป็นการใช้ปัญญา ให้
เข้าใจ เข้าถึง ยอมรับและเห็นคุณค่าของสังคมพหุวัฒนธรรม การสร้างโอกาส ในการได้รับ
การศึกษาที่มีคุณภาพ การสร้างโอกาสในการประกอบอาชีพที่กว้างขวาง ส่งเสริมการมีโลกทัศน์ที่
หลากหลาย ดังนั้น มหาวิทยาลัยจึงมีบทบาทสำคัญในการจัดการศึกษาเพื่อลดปัญหาความขัดแย้งและ
ความรุนแรงใน 3 จังหวัดชายแดนภาคใต้ ซึ่งจะนำไปสู่สันติสุขในพื้นที่ต่อไปในระยะยาว

วัตถุประสงค์และลักษณะของแผน

การจัดทำกรอบแผน 15 ปีของมหาวิทยาลัยทักษิณฉบับนี้ มีวัตถุประสงค์ดังต่อไปนี้

1. เพื่อให้ได้แนวทางยุทธศาสตร์ระยะยาวที่สอดคล้องกับนโยบายของสภามหาวิทยาลัย และกรอบแผนอุดมศึกษาระยะยาว 15 ปี ฉบับที่ 2 (พ.ศ.2551-2565) สำนักงานคณะกรรมการอุดมศึกษา ยุทธศาสตร์อุดมศึกษาไทย แผนพัฒนาการศึกษาในเขตพัฒนาพิเศษเฉพาะกิจจังหวัดชายแดนภาคใต้ (พ.ศ.2552-2555) แผนพัฒนาจังหวัดและกลุ่มจังหวัด แผนพัฒนาเศรษฐกิจและสังคมแห่งชาติ ฉบับที่ 10 (พ.ศ.2550-2554) ทิศทางของแผนพัฒนาเศรษฐกิจและสังคมแห่งชาติ ฉบับที่ 11 (พ.ศ.2555-2559)

2. เพื่อใช้ประโยชน์สำหรับการกำหนดทิศทางการพัฒนามหาวิทยาลัยทักษิณระยะยาว สอดคล้องกับการเปลี่ยนแปลงภายในประเทศและสังคมโลก

3. เพื่อใช้เป็นแนวทางในการจัดทำแผนยุทธศาสตร์การบริหารมหาวิทยาลัยทักษิณ พ.ศ.2553 - 2557 สำหรับใช้เป็นกรอบในการทำแผนกลยุทธ์ของทั้งส่วนงานวิชาการและส่วนงานอื่น ๆ

4. เพื่อให้สภามหาวิทยาลัยทักษิณ ได้ใช้เป็นเครื่องมือในการกำกับ ติดตามการบริหารงานของคณะผู้บริหารมหาวิทยาลัยทักษิณให้เป็นไปตามนโยบายที่สภามหาวิทยาลัยทักษิณกำหนด

5. เพื่อให้คณะผู้บริหารมหาวิทยาลัยทักษิณใช้ประโยชน์สำหรับการกำหนดนโยบายและแผนงานของส่วนงานให้เกิดความสัมพันธ์และเชื่อมโยงอย่างเป็นระบบ

แผนยุทธศาสตร์ (พ.ศ.2553-2567) มหาวิทยาลัยทักษิณ มีลักษณะเป็นแผนการพัฒนามหาวิทยาลัยเชิงยุทธศาสตร์ระยะยาว ที่มีมุมมองรอบด้าน สอดคล้องกับการเปลี่ยนแปลงของสังคม ทั้งภายในประเทศและสังคมโลก

วิสัยทัศน์ พันธกิจ และทิศทางยุทธศาสตร์

กรอบคิดสำคัญในการกำหนดวิสัยทัศน์และพันธกิจ อาศัยรากฐานแนวคิดของเศรษฐกิจพอเพียง ปรัชญามหาวิทยาลัย ทุนเดิมที่สั่งสม และผลการวิเคราะห์ปัจจัยสำคัญภายในสังคมมหาวิทยาลัย แผนพัฒนาจังหวัด รวมถึงพลวัตของสังคมระดับประเทศและการเปลี่ยนแปลงของสังคมโลกในอนาคต ทั้งนี้เพื่อให้กรอบแผนยุทธศาสตร์ระยะยาวของมหาวิทยาลัย สามารถขับเคลื่อนได้อย่างมีประสิทธิภาพตลอดระยะเวลาของการดำเนินงานตามแผนอย่างต่อเนื่อง ดังนี้

วิสัยทัศน์

มหาวิทยาลัยทักษิณ เป็นสถาบันอุดมศึกษาชั้นนำของประเทศ ที่มีความเป็นเลิศในการพัฒนาทรัพยากรมนุษย์และสังคม ที่มีองค์รวมแห่งความรู้ ปัญญาและจริยธรรม สามารถบูรณาการและต่อยอดภูมิปัญญา เพื่อให้มีคุณภาพชีวิตและสังคมที่ดี

พันธกิจ

1. จัดการศึกษาที่มุ่งสร้างอัตลักษณ์ของมหาวิทยาลัยด้วยการเน้นคุณภาพบัณฑิตที่รับผิดชอบ รอบรู้ สู้งาน มีประสบการณ์เชิงทักษะ เทิดค่าศิลปะและวัฒนธรรม ด้วยปัญญาและจริยธรรม ผ่านกระบวนการเรียนรู้เชิงบูรณาการจากองค์ความรู้เดิมและสภาพจริงของชุมชน และคำนึงถึงหลักการกระจายโอกาสทุกภาคส่วน
2. ดำเนินงานวิจัยและงานสร้างสรรค์ เพื่อสร้างองค์ความรู้ นวัตกรรม เน้นการต่อยอดภูมิปัญญา ที่ตอบสนองความต้องการของชุมชน สังคม และประเทศชาติ รวมทั้งรองรับการเป็นมหาวิทยาลัยวิจัยในอนาคต
3. ถ่ายทอดองค์ความรู้ นวัตกรรม บนพื้นฐานแนวคิดเศรษฐกิจพอเพียง เพื่อการพัฒนาคุณภาพชีวิตและสร้างความเข้มแข็งของชุมชนสู่ความยั่งยืน ผ่านระบบและกลไกการบริการวิชาการ
4. ส่งเสริมและสนับสนุน ศิลปะ วัฒนธรรม วิถีชีวิตชุมชนภาคใต้โดยเน้นคุณค่าความเป็นมนุษย์ เพื่อการอนุรักษ์ สืบสาน ทำนุบำรุงรักษา รวมทั้งการเพิ่มคุณค่าด้วยการพัฒนา
5. พัฒนาระบบบริหารจัดการที่ยืดหยุ่นภูมิภาคนิยม และมุ่งเน้นผลสัมฤทธิ์ โดยคำนึงถึงความสุขและคุณภาพชีวิตของบุคลากร

ทิศทางยุทธศาสตร์

เพื่อให้บรรลุวิสัยทัศน์ จึงกำหนดทิศทางยุทธศาสตร์การพัฒนามหาวิทยาลัย ในระยะ 15 ปี ดังนี้

1. ผลิตบัณฑิตทางการศึกษา เพื่อพัฒนาความเข้มแข็งด้านการศึกษาของชาติ โดยเน้นพื้นที่ภาคใต้ และพัฒนาไปสู่การแก้ปัญหาในระดับประเทศและระดับสากล ด้วยกรอบคิดที่จะสร้างครูที่เก่งและดี

2. บ่มเพาะและส่งเสริมความพร้อม เพื่อนำไปสู่การพัฒนาศาสตร์ในด้านสร้างเสริมสุขภาวะ³ในชุมชน

3. พัฒนาความเป็นเลิศในการผลิตบัณฑิตทั้งด้านมนุษยศาสตร์ สังคมศาสตร์ และวิทยาศาสตร์ ที่มุ่งเน้นความสามารถในการถ่ายทอดความรู้และเป็นผู้นำของชุมชนและองค์กร

4. ส่งเสริมให้บุคลากรในมหาวิทยาลัยมีบทบาทเป็นผู้นำในทางวิชาการและการวิจัยเชิงนวัตกรรม สร้างความร่วมมือกับสถาบันและองค์กรต่าง ๆ ทั้งระดับชาติและนานาชาติ เชื่อมโยงเครือข่ายการแลกเปลี่ยนเรียนรู้ร่วมกัน ทั้งด้านวิชาการและการวิจัย เพื่อให้สามารถก้าวข้ามการเป็นมหาวิทยาลัยผลิตบัณฑิตไปสู่การเป็นมหาวิทยาลัยวิจัยในอนาคต

³ สุขภาวะ หมายถึง สุขภาพของสภาพแวดล้อมที่มีผลกระทบต่อตัวเราทั้งสิ้น ไม่ว่าจะเป็นสภาพสังคม สิ่งแวดล้อม ระบบเศรษฐกิจ ทุกสิ่งที่สามารถกระทบเราแล้วทำให้เรามีชีวิตความเป็นอยู่อย่างไม่เป็นสุขทั้งทางกายและทางใจ

ประเด็นยุทธศาสตร์การพัฒนามหาวิทยาลัยทักษิณ

ความเสี่ยงของเศรษฐกิจไทยที่พึ่งพาปัจจัยภายนอก ภายใต้กระแสโลกาภิวัตน์และการค้าเสรี ที่มีการเปลี่ยนแปลงรวดเร็วและแข่งขันสูง ประเทศไทยต้องเผชิญกับวิกฤตเศรษฐกิจและส่งผลกระทบต่อความเป็นอยู่ของประชาชนและสังคมในวงกว้าง ทำให้ต้องหันกลับมาเร่งแก้ไขฟื้นฟูเศรษฐกิจให้มีเสถียรภาพและลดผลกระทบจากปัญหาการว่างงานและความยากจนที่เพิ่มขึ้นอย่างรุนแรง การปรับแนวคิดการพัฒนาประเทศใหม่ โดยเปลี่ยนจากเดิมที่ให้ความสำคัญกับการเติบโตทางเศรษฐกิจเป็นหลัก มาให้ความสำคัญกับการพัฒนาคน ทั้งในฐานะผู้มีบทบาทสำคัญในการขับเคลื่อนกระบวนการพัฒนาและผู้ได้รับประโยชน์หรือผลกระทบโดยตรงจากการพัฒนา เป็นการพัฒนาที่มี “คนเป็นศูนย์กลางการพัฒนา” และใช้เศรษฐกิจเป็นเครื่องมือช่วยพัฒนาให้คนมีความสุขและมีคุณภาพชีวิตที่ดี พร้อมทั้งปรับเปลี่ยนวิธีการพัฒนาแบบแยกส่วนมาเป็นบูรณาการแบบองค์รวม มีกระบวนการพัฒนาที่เชื่อมโยงกันทุกมิติ และเปิดโอกาสให้ทุกฝ่ายในสังคมมีส่วนร่วมในทุกขั้นตอนการพัฒนา

ในระยะของแผนพัฒนาฯ ฉบับที่ 10 (พ.ศ.2550-2554) ประเทศไทยยังคงต้องเผชิญกับการเปลี่ยนแปลงที่สำคัญในหลายบริบท ทั้งที่เป็นโอกาสและข้อจำกัดต่อการพัฒนาประเทศ จึงต้องมีการเตรียมความพร้อมของคนและระบบให้สามารถปรับตัวพร้อมรับการเปลี่ยนแปลงในอนาคตและแสวงหาประโยชน์อย่างรู้เท่าทันโลกาภิวัตน์และสร้างภูมิคุ้มกันให้กับทุกภาคส่วนตามหลักปรัชญาของเศรษฐกิจพอเพียง ประเทศไทยอยู่ในกลุ่มประเทศที่มีการพัฒนาคนระดับกลางและมีแนวโน้มการพัฒนาคนเพิ่มขึ้นอย่างต่อเนื่อง สำหรับการพัฒนาคุณภาพคนด้านการศึกษาขยายตัวเชิงปริมาณอย่างรวดเร็ว การขยายโอกาสการเรียนรู้ตลอดชีวิตมีมากขึ้น แต่ความสามารถในการเรียนรู้ โดยการเชื่อมโยงความรู้และการนำไปปรับใช้ของคนไทยยังอยู่ในระดับต่ำ คุณภาพการศึกษายังไม่เพียงพอในการปรับตัวเท่าทันการเปลี่ยนแปลงและเข้าสู่สังคมเศรษฐกิจฐานความรู้ จึงเป็นประเด็นที่ต้องเร่งให้ความสำคัญระยะต่อไป

ขณะเดียวกันคนไทยกำลังประสบปัญหาวิกฤตค่านิยมที่เป็นผลกระทบจากการเลือนไหลทางวัฒนธรรมต่างชาติเข้าสู่ประเทศทั้งทางสื่อสารมวลชนและเทคโนโลยีสารสนเทศ โดยขาดการคัดกรองและเลือกรับวัฒนธรรมที่ดีงาม ทำให้คุณธรรมและจริยธรรมของคนไทยลดลง โดยเฉพาะเด็กและเยาวชนเนื่องจากวิถีชีวิตที่เปลี่ยนไป ทำให้สถาบันครอบครัว สถาบันการศึกษาและสถาบันศาสนา มีบทบาท

ในการอบรมเลี้ยงดู ให้ความรู้ ปลูกฝังศีลธรรมให้มีคุณภาพและจริยธรรมลดน้อยลง นำไปสู่ค่านิยมและพฤติกรรมที่เน้นวัตถุนิยมและบริโภคนิยมเพิ่มมากขึ้น

ในด้านสุขภาพคนไทยได้รับหลักประกันสุขภาพอย่างทั่วถึง การเจ็บป่วยโดยรวมลดลง อย่างไรก็ตาม คนไทยยังเผชิญกับการเจ็บป่วยด้วยโรคที่ป้องกันได้ที่มีแนวโน้มเพิ่มขึ้นต่อเนื่อง รวมทั้งโรคอุบัติใหม่หรือโรคระบาดซ้ำที่เป็นผลกระทบจากกระแสโลกาภิวัตน์ส่วนหลักประกันทางสังคมยังไม่ครอบคลุมแรงงานนอกระบบและกลุ่มผู้ด้อยโอกาสอย่างทั่วถึง และคนไทยต้องเผชิญกับความเสี่ยงในด้านความปลอดภัยในชีวิตและทรัพย์สินสูงขึ้น

สำหรับสถานะด้านชุมชน พบว่าสังคมไทยได้ปรับตัวเข้าสู่ยุคของการเปลี่ยนแปลงจากชนบทสู่เมืองอย่างต่อเนื่อง ขณะที่การพัฒนาชนบทกับเมืองมีลักษณะแยกส่วนส่งผลให้เกิดความไม่สมดุลของการพัฒนาของชุมชนชนบท อย่างไรก็ตาม กระบวนการมีส่วนร่วมของชุมชนในการพัฒนาและการจัดการความรู้มีมากขึ้น ส่งผลให้ชุมชนมีการรวมตัว รวมกลุ่มและมีการเรียนรู้ร่วมกัน ทำให้สามารถจัดการกับปัญหาที่มากกระทบกับชุมชนได้ในระดับหนึ่ง

ในด้านวัฒนธรรม ค่านิยมที่ดั่งงามและภูมิปัญญาท้องถิ่นยังถูกละเลยและมีการถ่ายทอดสู่คนรุ่นใหม่ลดลง ทั้งระบบคุณค่าของสังคมไทยในเรื่องจิตสาธารณะ ความเอื้ออาทร และการช่วยเหลือซึ่งกันและกันเริ่มเสื่อมถอย อย่างไรก็ตาม สังคมไทยยังมีผู้นำการพัฒนาโดยเฉพาะผู้นำชุมชนและปราชญ์กระจายอยู่ทุกพื้นที่ประมาณ 1.7 ล้านคน และมีบทบาทสำคัญเป็นแกนหลักในการขับเคลื่อนการพัฒนาชุมชน ทำให้มีชุมชนต้นแบบที่มีความเข้มแข็งสามารถเป็นแบบอย่างเพื่อเรียนรู้และประยุกต์ใช้อยู่ทั่วทุกภูมิภาค ในขณะที่เดียวกันพฤติกรรมการดำรงชีวิตและการปฏิสัมพันธ์ของคนในชุมชนปรับเปลี่ยนไปจากอดีต โดยกระแสวัตถุนิยมที่เข้าสู่ชุมชนได้ส่งผลกระทบต่อวิถีชีวิตของคนในชุมชน ทำให้มีความสะดวกมากขึ้น แต่มีความสุขลดลง มีรายได้ไม่พอรายจ่าย มีหนี้สินเพิ่มขึ้น และความสัมพันธ์ของคนในชุมชนลดน้อยลงในลักษณะต่างคนต่างอยู่มากขึ้น

จากการเปลี่ยนแปลงต่าง ๆ ที่จะมีผลกระทบต่อการพัฒนาของมหาวิทยาลัย ตลอดจนการทบทวนผลการประเมินการปฏิบัติงานและสถานะของมหาวิทยาลัย ได้สะท้อนถึงปัญหาเชิงโครงสร้างการพัฒนาของมหาวิทยาลัยที่ไม่สมดุล ไม่ยั่งยืน และอ่อนไหวต่อผลกระทบจากความผันผวนของปัจจัยภายนอก

ที่เปลี่ยนแปลงรวดเร็ว มหาวิทยาลัยจึงจำเป็นต้องปรับตัวหันมาทบทวนกระบวนการพัฒนา ในทิศทางที่พึ่งตนเองและมีภูมิคุ้มกันมากขึ้น โดยยึดหลัก “ปรัชญาของเศรษฐกิจพอเพียง” เป็นแนวทาง ปฏิบัติควบคู่ไปกับการพัฒนาแบบบูรณาการเป็นองค์รวมที่ยึด “คนเป็นศูนย์กลางการพัฒนา” เพื่อให้การพัฒนาและบริหารมหาวิทยาลัยเป็นไปในทางสายกลาง บนพื้นฐานดุลยภาพเชิงพลวัตของการพัฒนา ที่เชื่อมโยงทุกมิติของการพัฒนาอย่างบูรณาการ ทั้งมิติตัวคน สังคม เศรษฐกิจ สิ่งแวดล้อมและการเมือง โดยมีการวิเคราะห์หรืออย่าง “มีเหตุผล” และใช้หลัก “ความพอประมาณ” ให้เกิดความสมดุลระหว่างมิติทาง วัตถุประสงค์กับจิตใจของบุคลากร ความสมดุลระหว่างความสามารถในการพึ่งตนเองกับความสามารถ ในการแข่งขัน ความสมดุลระหว่างสังคมชนบทกับสังคมเมือง โดยมีการเตรียม “ระบบภูมิคุ้มกัน” ด้วยการบริหารจัดการ ความเสี่ยงให้เพียงพอพร้อมรับผลกระทบจากการเปลี่ยนแปลงทั้งจากภายนอกและภายในประเทศ ทั้งนี้ การขับเคลื่อนกระบวนการพัฒนาทุกขั้นตอนต้องใช้ “ความรอบรู้” ด้านต่างๆ ในการพัฒนาด้วยความ รอบคอบ เป็นไปตามลำดับขั้นตอน และสอดคล้องกับวิถีชีวิตของสังคมไทย รวมทั้งการเสริมสร้างศีลธรรม และสำนึกใน “คุณธรรม” จริยธรรมในการปฏิบัติหน้าที่และดำเนินชีวิตด้วยความเพียร อันจะเป็นภูมิคุ้มกัน ในตัวที่ดีให้พร้อมเผชิญการเปลี่ยนแปลงที่เกิดขึ้นทั้งในระดับครอบครัว ชุมชน สังคมและประเทศชาติ

การพัฒนามหาวิทยาลัยให้สามารถดำรงอยู่อย่างมั่นคงในกระแสโลกาภิวัตน์ที่มีการเปลี่ยนแปลง รวดเร็ว และมีแนวโน้มทวีความรุนแรงยิ่งขึ้น จำเป็นต้องสร้างความแข็งแกร่งของระบบและโครงสร้างต่างๆ ภายใน ให้สามารถพึ่งตนเองได้มากขึ้น และสร้างภูมิคุ้มกันที่ดีตามหลักปรัชญาของเศรษฐกิจพอเพียง โดยให้ความสำคัญต่อการนำทุนของมหาวิทยาลัยที่มีศักยภาพและความได้เปรียบด้านอัตลักษณ์ และคุณค่า จากการเป็นวิทยาลัยวิชาการศึกษา ซึ่งเป็นที่ยอมรับทางด้านการศึกษา เป็นต้นแบบในการ ผลิตครู มีบุคลากรที่เชี่ยวชาญในการพัฒนาการจัดการศึกษา มีความรู้หลากหลาย พร้อมรับการ เปลี่ยนแปลง มีเครือข่ายศิษย์เก่าทั้งในระดับผู้บริหารและระดับปฏิบัติการ ที่โดดเด่นในการนำวิชาการ ที่เป็นเลิศ ไปใช้ ในการบริหารจัดการ และประสานการทำงานร่วมกับชุมชน กระจายอยู่ทั่วประเทศ มีสถาบันวิจัยและพัฒนา สถาบันปฏิบัติการชุมชนเพื่อการศึกษาแบบบูรณาการ และวิทยาลัยภูมิปัญญา ชุมชน ที่สามารถนำองค์ความรู้มาบูรณาการร่วมกับส่วนงานวิชาการของมหาวิทยาลัย ในการพัฒนา การเรียนรู้ .ให้นำไปประยุกต์ใช้ได้จริงอย่างมีคุณภาพ จนได้รับการยอมรับจากสังคม รวมทั้งทุนเศรษฐกิจ และทุนทรัพยากรธรรมชาติและสิ่งแวดล้อมมาใช้ประโยชน์ อย่างบูรณาการและเกื้อกูลกัน พร้อมทั้ง เสริมสร้างให้แข็งแกร่งเป็นเสมือนเสาเข็มหลักในการพัฒนา โดยการเสริมสร้างทุนสังคม ที่มุ่งพัฒนา

ศักยภาพคนในทุกมิติทั้งด้านร่างกาย จิตใจ และสติปัญญา มีความอบอุ่น มั่นคง ตลอดจนทำให้ชุมชน มีความเข้มแข็ง และรวมพลังเป็นเครือข่ายในการพัฒนา ขณะเดียวกันจำเป็นต้องเสริมสร้างระบบ โครงสร้าง กลไก และกระบวนการบริหารพัฒนามหาวิทยาลัยให้อยู่บนหลัก ธรรมาภิบาลและประชาธิปไตย โดยบูรณาการการมีส่วนร่วมของทุกภาคส่วนและทุกระดับในการขับเคลื่อนการพัฒนาให้เกิดความสมดุล เป็นธรรมและยั่งยืน พร้อมทั้งปรับระบบบริหารจัดการให้มีประสิทธิภาพ โปร่งใส เพิ่มบทบาท มอบอำนาจ และกระจายอำนาจการตัดสินใจ การดำเนินการ และกระจายการจัดสรรทรัพยากร ให้เข้มแข็ง สุจริต โปร่งใส และเร่งปฏิรูปหลักเกณฑ์ กฎระเบียบ ข้อบังคับ เพื่อสร้างสมดุล ในการจัดสรรและกระจาย ผลประโยชน์จากการพัฒนาให้ทั่วถึงเป็นธรรม โดยต้องดำเนินการรักษาและเสริมสร้างความมั่นคงควบคู่ กันไปด้วย อันจะสนับสนุนให้การบริหารจัดการสู่ดุลยภาพ ทั้งในมิติเศรษฐกิจ สังคม ทรัพยากรธรรมชาติ สิ่งแวดล้อม และความมั่นคง นำไปสู่ความยั่งยืน

ภายใต้บริบทการเปลี่ยนแปลงในกระแสโลกาภิวัตน์ที่ปรับเปลี่ยนเร็วและสลับซับซ้อนดังกล่าว มหาวิทยาลัยจำเป็นต้องกำหนดยุทธศาสตร์การพัฒนามหาวิทยาลัยที่เหมาะสม โดยใช้จุดแข็งพื้นฐาน ดั้งเดิม รวมทั้งเสริมสร้างความแข็งแกร่งของโครงสร้างของระบบต่างๆ ให้มีศักยภาพ แข่งขันได้ในกระแส โลกาภิวัตน์ และสร้างฐานความรู้ให้เป็นภูมิคุ้มกันต่อการเปลี่ยนแปลงต่างๆ ได้อย่างรู้เท่าทัน ควบคู่ไปกับการกระจายการพัฒนาที่เป็นธรรม และเสริมสร้างความเท่าเทียมกันของกลุ่มคนในสังคม และความ เข้มแข็งของชุมชนท้องถิ่น พร้อมทั้งฟื้นฟูและอนุรักษ์ทรัพยากรธรรมชาติและคุณภาพสิ่งแวดล้อมให้คง ความสมบูรณ์เป็นรากฐานการพัฒนาที่มั่นคง และเป็นฐานการดำรงวิถีชีวิตของชุมชนและสังคมไทย ตลอดจนการเสริมสร้างธรรมาภิบาลในการบริหารจัดการ อันจะนำไปสู่การพัฒนาที่มั่นคงและยั่งยืน สามารถดำรงได้อย่างมีเกียรติภูมิและมีศักดิ์ศรี

จากการพิจารณาพันธกิจของมหาวิทยาลัย ประกอบกับสถานการณ์และสภาพแวดล้อม ทั้งภายใน และภายนอกแล้วนั้น สามารถสรุปประเด็นหลักที่ต้องคำนึงถึง ต้องพัฒนา ต้องมุ่งเน้น ต้องดำเนินการ เป็นพิเศษ โดยมีประเด็นยุทธศาสตร์การพัฒนายุทธศาสตร์ที่สำคัญในแผนยุทธศาสตร์การพัฒนามหาวิทยาลัย ระยะ ยาว พ.ศ.2553-2567 ดังนี้

ประเด็นยุทธศาสตร์ที่ 1 : สร้างอัตลักษณ์การบ่มเพาะบัณฑิตผ่านการเรียนรู้แบบบูรณาการ ที่มีบริบทและภูมิสังคม⁴ประกอบ นำไปสู่ความรู้ที่ใช้ประโยชน์ได้จริง

เป้าประสงค์เชิงยุทธศาสตร์:

1. มีการสร้างระบบและกลไก การบ่มเพาะปัญญาและกิจกรรมเชิงบูรณาการเสริมสร้าง คุณธรรม จริยธรรม ที่สอดคล้องกับภูมิสังคมของแต่ละชุมชน
2. สร้างระบบคิด ทักษะในการปฏิบัติงานและการแก้ปัญหา โดยมุ่งเน้นกระบวนการ เรียนรู้เชิงบูรณาการในสภาพจริงของแต่ละภูมิสังคม ผ่านรายวิชาศึกษาทั่วไปและกิจกรรม พัฒนานิสิต
3. ศิษย์เก่ามีภาวะผู้นำในองค์กรเกี่ยวกับการสร้างกรอบคิดในการทำงาน มีทักษะในการ ปฏิบัติและการแก้ปัญหา รวมทั้งเชี่ยวชาญการถ่ายทอดความรู้เชิงบูรณาการที่ใช้ประโยชน์ ได้จริงสู่เพื่อนร่วมงาน

เนื่องจากมหาวิทยาลัยทักษิณอยู่ในกลุ่มมหาวิทยาลัยผลิตบัณฑิต ซึ่งมีนโยบายที่มุ่งสร้างความเป็นเลิศในการผลิตบัณฑิต แต่อย่างไรก็ตามเมื่อพิจารณาผลการวิเคราะห์สภาพแวดล้อมภายในและ ภายนอกแล้ว มหาวิทยาลัยไม่สามารถสร้างความเป็นเลิศในทุกสาขาวิชาพร้อมกันได้ ดังนั้น ในระยะ เริ่มต้นของแผนจึงเน้นการพัฒนาทางด้านศึกษาศาสตร์ ในขณะที่เดียวกันก็เตรียมความพร้อมที่จะสร้าง ความเป็นเลิศของสาขาอื่น ๆ โดยการสนับสนุนให้มีการบ่มเพาะ สังคม เพื่อสร้างความเข้มแข็งให้พร้อมที่ จะพัฒนาสู่ความเป็นเลิศต่อไปในอนาคต

⁴ ภูมิสังคม หมายถึง การคำนึงถึงความแตกต่างของแต่ละพื้นที่ เพราะแต่ละพื้นที่จะมีความแตกต่างกัน ทั้งทางด้านภูมิศาสตร์ สิ่งแวดล้อม ชีวภาพ วิถีชีวิต ประเพณี ขนบธรรมเนียมและวัฒนธรรม ทำให้หลักการพัฒนาต้องปรับเปลี่ยนเพื่อให้สอดคล้องกับ “ภูมิสังคม” จึงจะ ก่อให้เกิดผลตามเจตนารมณ์ของการพัฒนาได้อย่างแท้จริง และยั่งยืน

ประเด็นยุทธศาสตร์ที่ 2 : เป็นสถาบันอุดมศึกษากลุ่มผลิตบัณฑิต ที่มีมาตรฐานชั้นนำในระดับประเทศ มุ่งสร้างความเป็นเลิศในการผลิตบัณฑิต

เป้าประสงค์เชิงยุทธศาสตร์:

1. ผลิตบัณฑิตสอดคล้องกับการเรียนรู้ตลอดชีวิตภายใต้กระแสโลกาภิวัตน์อย่างมีคุณภาพ โดยมุ่งตอบสนองทั้งผู้เรียนในวัยเรียน วัยทำงานและวัยสูงอายุในศาสตร์ที่หลากหลาย สอดคล้องกับความต้องการของสังคมและประเทศชาติ
2. มุ่งสู่การเป็นศูนย์กลางการเรียนรู้ตลอดชีวิต ในภาคใต้และรุกขยายตัวสู่ระดับประเทศ ในโอกาสเหมาะสม
3. บัณฑิตแต่ละสาขาวิชาสามารถพัฒนาตนเองสู่การมีบทบาทนำ ในการถ่ายทอดความรู้ให้กับผู้ร่วมงานทั้งภายในและภายนอกองค์กร รวมทั้งมีชื่อเสียงเชิงวิชาการและการวิจัย
4. บัณฑิตระดับปริญญาตรี มีงานทำหรือประกอบอาชีพอิสระได้ภายในเวลา 1 ปี และวิทยานิพนธ์ระดับบัณฑิตศึกษา สามารถตีพิมพ์ หรือเผยแพร่ รวมทั้งมีการนำไปอ้างอิง หรือประยุกต์ใช้ประโยชน์แพร่หลายมากขึ้น
5. ให้โอกาสทางการศึกษาเชิงคุณภาพในพื้นที่ 3 จังหวัดชายแดนภาคใต้ เพื่อสร้างความเข้าใจและยอมรับคุณค่าของพหุลักษณะอันหลากหลายของวัฒนธรรมทางสังคม และสร้างโอกาสในการประกอบอาชีพ

ประเด็นยุทธศาสตร์ที่ 3 : สร้างความเข้มแข็งในศาสตร์ที่เกี่ยวข้องกับสุขภาวะ

เป้าประสงค์เชิงยุทธศาสตร์:

1. ส่งเสริมการบูรณาการความเข้มแข็งของวิทยาศาสตร์พื้นฐาน วิทยาศาสตร์เทคโนโลยี วิทยาศาสตร์ชีวภาพ วิทยาศาสตร์สุขภาพ วิทยาศาสตร์เกษตร และศาสตร์ทางด้านสังคมและมนุษย์ เพื่อการบูรณาการและหลอมรวมพัฒนาสู่ศาสตร์ใหม่ ให้สอดคล้องกับสังคมโลกอนาคต
2. ส่งเสริมความพร้อมผ่านการพัฒนาศาสตร์ที่เกี่ยวข้อง หรือศาสตร์ใหม่ๆที่เกิดจากการบูรณาการความรู้ข้ามศาสตร์ เพื่อรองรับการมีบทบาทนำในการสร้างระบบสุขภาวะในชุมชน

3. สร้างความสัมพันธ์และเชื่อมโยงระหว่างเครือข่ายศิษย์เก่า และคณาจารย์ในการแสดงบทบาทนำทั้งเชิงวิชาการและการวิจัยด้านการสร้างเสริมสุขภาพและสุขภาวะในชุมชน อย่างต่อเนื่อง

ประเด็นยุทธศาสตร์ที่ 4 : เสริมสร้างองค์ความรู้ นวัตกรรม และงานสร้างสรรค์ผ่านกระบวนการวิจัย เพื่อรองรับการเป็นมหาวิทยาลัยวิจัย ในรูปแบบความร่วมมือทางวิชาการ (Academic Clusters) ข้ามศาสตร์ สนองตอบความต้องการของชุมชน สังคม และประเทศชาติ

เป้าประสงค์เชิงยุทธศาสตร์:

1. มีการดำเนินงานการวิจัยในลักษณะความร่วมมือทางวิชาการ(Academic Clusters) ข้ามศาสตร์ ชุมชนและสังคมได้รับองค์ความรู้ที่มีคุณภาพจากการ สำหรับการประยุกต์ใช้ในการแก้ปัญหาทั้งในระดับท้องถิ่นและประเทศชาติ
2. งานวิจัย งานสร้างสรรค์ หรือนวัตกรรมที่อยู่บนพื้นฐานของภูมิปัญญาท้องถิ่น สามารถตีพิมพ์หรือเผยแพร่ ในระดับชาติหรือระดับนานาชาติ นักวิจัยของมหาวิทยาลัย ศิษย์เก่า มีบทบาทนำ การวิจัยในสังคมวิชาการเพิ่มขึ้นเป็นลำดับในแต่ละปี
3. บทความวิจัย หรือบทความวิชาการอื่น ๆ ได้รับการอ้างอิงในวารสารระดับชาติ หรือนานาชาติ หรือสามารถจดสิทธิบัตร หรืออนุสิทธิบัตร

ประเด็นยุทธศาสตร์ที่ 5 : ส่งเสริมการบริการวิชาการเชิงบูรณาการ โดยเน้นกลไกการจัดการความรู้เพื่อพัฒนาคุณภาพชีวิตและความเข้มแข็งของชุมชนสู่ความยั่งยืน⁵

เป้าประสงค์เชิงยุทธศาสตร์:

1. มีการถ่ายทอดความรู้และเทคโนโลยีในลักษณะความร่วมมือทางวิชาการ(Academic Clusters) เพื่อสร้างคุณภาพชีวิตและความเข้มแข็งของชุมชน ผ่านโครงการบริการวิชาการ ที่มีแหล่งเงินสนับสนุนทั้งจากภายในและภายนอกมหาวิทยาลัย
2. การส่งเสริมและสืบสานโครงการอันเนื่องมาจากแนวพระราชดำริ

⁵ ยั่งยืน หมายถึง การทำให้ทรัพยากรธรรมชาติที่มีอยู่รอบๆ ตัวเรานั้น มีใช้อย่างไม่รู้จักหมด มีการทดแทนกันอย่างสมดุลระหว่างสิ่งของกับตัวคน

3. การนำความรู้และประสบการณ์ของการถ่ายทอดความรู้และเทคโนโลยี มาใช้ในการพัฒนาการเรียนการสอน การวิจัย และการเสริมสร้างความเข้มแข็งของชุมชน

4. มีการหลอมรวมความรู้จากชุมชนและความรู้ทางวิชาการ ที่นำไปสู่การพัฒนาและต่อยอดให้เกิดองค์ความรู้ใหม่ เพื่อเผยแพร่สู่ชุมชนและสังคม

ประเด็นยุทธศาสตร์ที่ 6 : ส่งเสริมการบูรณาการข้ามศาสตร์เพื่อการเรียนรู้ ศิลปะ วัฒนธรรม วิถีชีวิตชุมชนภาคใต้ที่เน้นคุณค่าความเป็นมนุษย์ โดยเชื่อมโยงกับการจัดการศึกษา การสร้างและถ่ายทอดองค์ความรู้ เพื่อการอนุรักษ์ สืบสาน ทำนุบำรุงรักษา รวมทั้งการเพิ่มคุณค่าด้วยการพัฒนา

เป้าประสงค์เชิงยุทธศาสตร์:

1. จัดให้มี การอนุรักษ์ สืบสาน ทำนุบำรุงรักษาศิลปวัฒนธรรม วิถีชีวิต และภูมิปัญญา ในรูปแบบความร่วมมือทางวิชาการ

2. พัฒนาระบบและกลไกของการส่งเสริม และสนับสนุนให้ศิลปวัฒนธรรมเป็นส่วนหนึ่งของวิถีชีวิตในมหาวิทยาลัย

3. ส่งเสริม พัฒนาและจัดการอุตสาหกรรมสร้างสรรค์ บนพื้นฐานศิลปะและมรดกทางวัฒนธรรมที่สอดคล้องกับอัตลักษณ์ของมหาวิทยาลัย

ประเด็นยุทธศาสตร์ที่ 7 : พัฒนาระบบบริหารจัดการโดยยึดหลักธรรมาภิบาลที่สามารถพึ่งพาตนเองได้ และมุ่งเน้นผลสัมฤทธิ์ โดยคำนึงถึงคุณภาพชีวิตและสุขภาวะของสมาชิกในองค์กร

เป้าประสงค์เชิงยุทธศาสตร์:

1. มีระบบและกลไกการบริหารจัดการองค์กรที่ยึดหลักธรรมาภิบาล บนพื้นฐานของเอกภาพเชิงระบบ ท่ามกลางเสรีภาพทางวิชาการ และพหุลักษณะพหุวัฒนธรรม

2. เสริมสร้างความเข้มแข็งขององค์กรทุกระดับภายในมหาวิทยาลัย ให้มีความเป็นอิสระทางวิชาการ มีความโปร่งใส ตรวจสอบได้ มีความเป็นธรรม รวมทั้งสนับสนุนการมีส่วนร่วมจากทุกภาคส่วน

3. มีความสำเร็จของการบริหารจัดการที่มุ่งผลสัมฤทธิ์โดยคำนึงถึงความสุข คุณภาพชีวิต และสภาพแวดล้อมของผู้ปฏิบัติงานเป็นสำคัญ

4. มีระบบและกลไกการพัฒนาบุคลากรเพื่อพัฒนา โครงสร้างเงินเดือน ค่าตอบแทน สวัสดิการและแรงจูงใจที่เหมาะสม รวมทั้งระบบการกำกับตรวจสอบประเมินผลงานที่ชัดเจน โปร่งใส

5. มีระบบและกลไกการแสวงหารายได้และการบริหารทางการเงิน ที่สามารถนำไปสู่การ พึ่งพาตนเองได้อย่างยั่งยืน

ระบบและกลไกของการกำกับแผนยุทธศาสตร์ระยะยาว

แผนยุทธศาสตร์ระยะยาว มหาวิทยาลัยทักษิณ(พ.ศ.2553-2567) เป็นแผนที่มองถึงแนวทางการพัฒนามหาวิทยาลัยที่เกิดขึ้นในอนาคต ซึ่งต้องดำเนินการอย่างต่อเนื่องตลอดระยะเวลา 15 ปี ในขณะที่พลวัตและการเปลี่ยนแปลงสังคมโลก สังคมภูมิภาค และสังคมในประเทศมีการเปลี่ยนแปลงค่อนข้างรวดเร็วมาก ดังนั้นเพื่อให้แผนการพัฒนามหาวิทยาลัยฉบับนี้เปลี่ยนแปลงสู่การปฏิบัติได้สำเร็จ จำเป็นต้องสร้างระบบและกลไก เพื่อการแปลงแผนยุทธศาสตร์ระยะยาวสู่แผนปฏิบัติการที่มีคุณภาพ สำหรับเป็นเครื่องมือสำคัญให้สภามหาวิทยาลัยทักษิณใช้กำกับกับการบริหารงานของคณะผู้บริหารให้มีความสอดคล้องและต่อเนื่อง โดยมีแนวทางการปฏิบัติดังนี้

1. แบ่งแผนระยะยาวนี้ออกเป็น 3 ช่วง ดังนี้

1.1 ช่วงต้น พ.ศ.2553-2557

1.2 ช่วงกลาง พ.ศ.2558-2562

1.3 ช่วงปลาย พ.ศ.2563-2567

2. เมื่อสภามหาวิทยาลัยทักษิณ ได้ให้ความเห็นชอบแผนยุทธศาสตร์ระยะยาวฉบับนี้แล้ว เห็นสมควร ดำเนินการจัดให้มี การจัดทำแผนยุทธศาสตร์ระยะ 5 ปี ในลักษณะ Rolling Plan ที่มีการทบทวนและปรับปรุงให้ทันต่อสถานการณ์ทุกปีอย่างต่อเนื่องกันไป โดยมีการคาดการณ์และมองเชิงรุกไปข้างหน้าอย่างสม่ำเสมอ

ทั้งนี้เพื่อความยืดหยุ่นต่อพลวัตและการเปลี่ยนแปลงที่มากกระทบได้มากขึ้น ทั้งนี้เพื่อใช้เป็นกรอบให้ส่วนงานวิชาการและส่วนงานอื่น ได้จัดทำแผนกลยุทธ์ โดยใช้แผนยุทธศาสตร์เป็นกรอบนำเสนอสภามหาวิทยาลัยพิจารณาให้ความเห็นและข้อเสนอแนะ เมื่อสภามหาวิทยาลัยให้ความเห็นชอบแล้วจึงควรนำตัวชี้วัดบางตัวของแผนกลยุทธ์ ทำคำรับรองกับอธิการบดี

3. สร้างระบบและกลไกการติดตามและประเมินตัวชี้วัดและค่าเป้าหมาย ในแต่ละช่วงอย่างเหมาะสม เพื่อการปรับปรุงงานของมหาวิทยาลัยในทุกๆด้าน

4. ควรมีคณะกรรมการกำกับ ดูแล และติดตามทั้งแผนระยะสั้นและแผนระยะยาว เพื่อการปรับปรุง และการพัฒนาแผนให้ดียิ่งขึ้น

ภาคผนวก

สถานการณ์และสภาพแวดล้อมภายใน

นอกจากมหาวิทยาลัยจะต้องปรับตัวให้เข้ากับสถานการณ์ต่าง ๆ ที่เกิดขึ้นภายนอกมหาวิทยาลัย ซึ่งส่งผลกระทบต่อการทำงานของมหาวิทยาลัยให้บรรลุวิสัยทัศน์และพันธกิจแล้ว ปัจจัยภายในมหาวิทยาลัยก็มีผลกระทบที่หลีกเลี่ยงไม่ได้เช่นกัน โดยมีปัจจัยต่าง ๆ ที่ต้องคำนึงถึง ดังนี้

ด้านการบริหารจัดการ : มหาวิทยาลัยทักษิณได้เปลี่ยนรูปแบบการบริหาร จากการเป็นมหาวิทยาลัยในการควบคุมของรัฐเป็นมหาวิทยาลัยในกำกับของรัฐ ที่มีอิสระในการบริหารจัดการใน 3 เรื่อง คือ วิชาการ งบประมาณ และบุคลากร ทำให้มหาวิทยาลัยสามารถบริหารจัดการและพัฒนาองค์กร ได้อย่างคล่องตัวและมีประสิทธิภาพ โดยมหาวิทยาลัยได้จัดโครงสร้างองค์กรและระบบบริหารงานที่มีการจัดแบ่งส่วนงานชัดเจน ไม่ซับซ้อน นอกจากนี้ ยังเน้นหลักการใช้ทรัพยากรร่วมกันระหว่างหน่วยงานต่าง ๆ ให้เกิดประสิทธิภาพสูงสุด ภายใต้การดำเนินงานในรูปแบบของการเป็นมหาวิทยาลัยในกำกับของรัฐ

มหาวิทยาลัยทักษิณ มีการแบ่งส่วนงานตามประกาศมหาวิทยาลัยทักษิณ เรื่อง การจัดตั้งส่วนงานของมหาวิทยาลัยทักษิณ พ.ศ. 2552 ดังนี้

- 1) สำนักงานสภามหาวิทยาลัย
- 2) สำนักงานมหาวิทยาลัย
- 3) สำนักงานวิทยาเขต
 - 3.1) สำนักงานวิทยาเขตสงขลา
 - 3.2) สำนักงานวิทยาเขตพัทลุง
- 4) ส่วนงานวิชาการและส่วนงานอื่น
 - 4.1) ส่วนงานวิชาการ ได้แก่
 - 4.1.1 คณะศึกษาศาสตร์
 - 4.1.2 คณะมนุษยศาสตร์และสังคมศาสตร์
 - 4.1.3 คณะวิทยาศาสตร์
 - 4.1.4 คณะวิทยาการสุขภาพและการกีฬา
 - 4.1.5 คณะศิลปกรรมศาสตร์
 - 4.1.6 คณะเทคโนโลยีและการพัฒนาชุมชน
 - 4.1.7 คณะเศรษฐศาสตร์และบริหารธุรกิจ

- 4.1.8 คณะนิติศาสตร์
- 4.1.9 บัณฑิตวิทยาลัย
- 4.1.10 วิทยาลัยการจัดการเพื่อการพัฒนา
- 4.2) ส่วนงานอื่น ได้แก่
 - 4.2.1 สถาบันทักษิณคดีศึกษา
 - 4.2.2 สำนักคอมพิวเตอร์
 - 4.2.3 สำนักหอสมุด
 - 4.2.4 สถาบันวิจัยและพัฒนา
 - 4.2.5 สถาบันปฏิบัติการชุมชนเพื่อการศึกษาแบบบูรณาการ
 - 4.2.6 วิทยาลัยภูมิปัญญาชุมชน

ด้านบุคลากร : ปัจจัยสำคัญในการขับเคลื่อนการดำเนินงานของมหาวิทยาลัยเพื่อให้บรรลุวิสัยทัศน์และพันธกิจ คือ ทักษะการบุคคล ปัจจุบันบุคลากรของมหาวิทยาลัย มีจำนวนทั้งสิ้น 897 คน จำแนกตามสถานภาพเป็นพนักงานมหาวิทยาลัย ข้าราชการ ลูกจ้างของมหาวิทยาลัย และลักษณะงาน ดังนี้

ตารางที่ 1 : จำนวนบุคลากรของมหาวิทยาลัย ปี 2553 จำแนกตามประเภทและลักษณะงาน

| ประเภท | จำนวน (คน) | คิดเป็นร้อยละ |
|---------------------------|------------|---------------|
| พนักงานมหาวิทยาลัย | 666 | 74.25 |
| สายวิชาการ | 339 | |
| สายสนับสนุน | 327 | |
| ข้าราชการ | 87 | 9.70 |
| สายวิชาการ | 41 | |
| สายสนับสนุน | 46 | |
| ลูกจ้าง | 144 | 16.05 |
| ลูกจ้างของส่วนราชการ | 45 | |
| ลูกจ้างของมหาวิทยาลัย | 99 | |
| สายวิชาการ | 11 | |
| สายสนับสนุน | 88 | |
| รวม | 897 | 100.00 |

ข้อมูล ณ วันที่ 1 ตุลาคม 2553

จากตารางที่ 1 ปัจจุบันบุคลากรของมหาวิทยาลัย มีจำนวนทั้งสิ้น 897 คน จำแนกตามสถานภาพ เป็นพนักงานมหาวิทยาลัย ข้าราชการ ลูกจ้างของมหาวิทยาลัยและลักษณะงาน คือ มีพนักงานมหาวิทยาลัยจำนวน 666 คน คิดเป็นร้อยละ 74.25 ประกอบด้วยสายวิชาการ 339 คน และสายสนับสนุน 327 คน มีข้าราชการ จำนวน 87 คน คิดเป็นร้อยละ 9.70 ประกอบด้วย สายวิชาการ 41 คน และสายสนับสนุน 46 คน มีลูกจ้าง จำนวน 144 คน คิดเป็นร้อยละ 16.05 เป็นลูกจ้างของส่วนราชการ 45 คน ลูกจ้างของมหาวิทยาลัย 99 คน ประกอบด้วยสายวิชาการ 11 คน และสายสนับสนุน 88 คน

ตารางที่ 2 : จำนวนบุคลากรสายวิชาการของมหาวิทยาลัย ปี 2553 จำแนกตาม วุฒิการศึกษา

| วุฒิการศึกษา | จำนวน | ร้อยละ |
|------------------|------------|---------------|
| ต่ำกว่าปริญญาตรี | - | - |
| ปริญญาตรี | 28 | 7.16 |
| ปริญญาโท | 256 | 65.47 |
| ปริญญาเอก | 107 | 27.37 |
| รวม | 391 | 100.00 |

ข้อมูล ณ วันที่ 1 ตุลาคม 2553

จากตารางที่ 2 จะเห็นได้ว่าบุคลากรสายวิชาการ จากจำนวนทั้งสิ้น 391 คน มีวุฒิการศึกษาระดับปริญญาโทมากถึงร้อยละ 65.47 ในขณะที่มีวุฒิกศีกษาระดับปริญญาเอกเพียง ร้อยละ 27.37 ซึ่งไม่เพียงพอในการขยายสาขาวิชาการระดับบัณฑิตศึกษา ตามนโยบายของสภามหาวิทยาลัย โดยเฉพาะแผน ก

ตารางที่ 3 : จำนวนบุคลากรสายวิชาการของมหาวิทยาลัย ปี 2553 จำแนกตามตำแหน่งทางวิชาการ

| ตำแหน่งทางวิชาการ | จำนวน | ร้อยละ |
|--------------------|------------|---------------|
| อาจารย์ | 321 | 82.10 |
| ผู้ช่วยศาสตราจารย์ | 55 | 14.07 |
| รองศาสตราจารย์ | 15 | 3.83 |
| ศาสตราจารย์ | - | - |
| รวม | 391 | 100.00 |

ข้อมูล ณ วันที่ 1 ตุลาคม 2553

จากตารางที่ 3 บุคลากรสายวิชาการ จากจำนวนทั้งสิ้น 391 คน มีตำแหน่งทางวิชาการเพียงร้อยละ 17.90 ในขณะที่ร้อยละ 81.10 ไม่มีตำแหน่งทางวิชาการ และไม่มีตำแหน่งทางวิชาการ ระดับศาสตราจารย์เลย และขณะเดียวกันผู้ที่มีตำแหน่งทางวิชาการส่วนใหญ่ ก็ดำรงตำแหน่งผู้บริหารด้วย ทำให้ไม่สามารถใช้ความรู้ให้เป็นประโยชน์ในทางวิชาการได้เท่าที่ควร

ตารางที่ 4 : จำนวนบุคลากรของมหาวิทยาลัย ที่จะเกษียณอายุ ปี 2554-2565 จำแนกตามสายงาน

| ปีงบประมาณ | สายวิชาการ | | | | | | | | | สายสนับสนุน | | | รวม |
|------------|------------|-----------|-----------|--------------------|----------|-----------|----------------|----------|----------|-------------|-----------|----------|------------|
| | อาจารย์ | | | ผู้ช่วยศาสตราจารย์ | | | รองศาสตราจารย์ | | | ตรี | โท | เอก | |
| | ตรี | โท | เอก | ตรี | โท | เอก | ตรี | โท | เอก | | | | |
| 2554 | - | 3 | 1 | - | 3 | - | - | - | 1 | 1 | 1 | 1 | 11 |
| 2555 | - | - | 1 | - | - | 1 | - | 2 | - | 1 | 1 | - | 6 |
| 2556 | - | 2 | - | - | 3 | - | - | - | 2 | 2 | 4 | 1 | 14 |
| 2557 | - | 3 | 1 | - | - | 2 | - | - | 1 | 2 | 2 | - | 11 |
| 2558 | - | - | 4 | - | - | - | - | 1 | - | - | 3 | - | 8 |
| 2559 | - | 1 | 3 | - | - | 4 | - | - | - | - | 3 | - | 11 |
| 2560 | - | 2 | 1 | - | 2 | - | - | 1 | 2 | 3 | 3 | - | 14 |
| 2561 | - | 2 | - | - | 1 | 1 | - | - | - | 1 | 1 | - | 6 |
| 2562 | 1 | 5 | - | - | - | 3 | - | 2 | - | 2 | 4 | - | 17 |
| 2563 | - | 2 | - | - | - | - | - | 1 | - | 4 | 1 | - | 8 |
| 2564 | - | 1 | 2 | - | - | 4 | - | 1 | - | 5 | 1 | - | 14 |
| 2565 | - | 1 | 3 | - | - | - | - | - | - | 1 | 1 | - | 6 |
| รวม | 1 | 22 | 16 | - | 9 | 15 | - | 8 | 6 | 22 | 25 | 2 | 126 |

จากตารางที่ 4 พบว่าโดยเฉลี่ยในระยะเวลา 12 ปี จะมีบุคลากรของมหาวิทยาลัยเกษียณอายุประมาณปีละ 10 คน โดยเฉพาะในช่วงเวลา 7 ปี ถัดจากนี้ไปจนถึงปีงบประมาณ พ.ศ. 2560 บุคลากรสายวิชาการที่มีวุฒิการศึกษา ระดับปริญญาเอก และผู้มีตำแหน่งทางวิชาการเกษียณอายุ จำนวน 36 คน (ร้อยละ 22 ของระดับปริญญาเอก และร้อยละ 36 ของผู้มีตำแหน่งทางวิชาการ) ในปีงบประมาณ พ.ศ. 2565 จะมีผู้เกษียณอายุเพิ่มขึ้นเป็นจำนวนมากถึง 54 คน (ประมาณ ร้อยละ 35 ของระดับปริญญาเอก และร้อยละ 54 ของผู้มีตำแหน่งทางวิชาการ)

ตารางที่ 5 : จำนวนบุคลากรของมหาวิทยาลัย ปี 2553 จำแนกตามช่วงอายุ

| ช่วงอายุ | สายสนับสนุน | สายวิชาการ | รวม | คิดเป็นร้อยละ |
|---------------|-------------|------------|------------|---------------|
| ต่ำกว่า 36 ปี | 281 | 176 | 457 | 50.95 |
| 36-45 ปี | 120 | 122 | 242 | 26.98 |
| 46-60 ปี | 99 | 90 | 189 | 21.07 |
| 61 ปี ขึ้นไป | 6 | 3 | 9 | 1.00 |
| รวม | 506 | 391 | 897 | 100 |

ข้อมูล ณ วันที่ 1 ตุลาคม 2553

จากตารางที่ 5 พบว่าบุคลากรของมหาวิทยาลัยจำนวนทั้งสิ้น 897 คน มีอายุต่ำกว่า 45 ปี (อยู่ในวัยทำงาน) เป็นส่วนใหญ่ คิดเป็นร้อยละ 77.93 ในขณะที่มีบุคลากร ร้อยละ 1 มีอายุมากกว่า 60 ปี (ดำรงตำแหน่งทางบริหาร)

ด้านหลักสูตร : มหาวิทยาลัยทักษิณมีหน่วยผลิตบัณฑิต รวม 9 คณะ ได้แก่ คณะศึกษาศาสตร์ คณะมนุษยศาสตร์และสังคมศาสตร์ คณะศิลปกรรมศาสตร์ คณะเศรษฐศาสตร์และบริหารธุรกิจ คณะนิติศาสตร์ คณะวิทยาศาสตร์ คณะวิทยาการสุขภาพและการกีฬา และคณะเทคโนโลยีและการพัฒนาชุมชน และบัณฑิตวิทยาลัย มุ่งผลิตบัณฑิตระดับปริญญาตรี และระดับบัณฑิตศึกษา เพื่อเสริมสร้างความเข้มแข็งทางวิชาการ และเป็นการปูพื้นฐานเพื่อรองรับการเป็นมหาวิทยาลัยวิจัยในโอกาสที่เหมาะสมต่อไป

ในปีการศึกษา 2553 (ข้อมูลภาคเรียนที่ 1) มหาวิทยาลัยทักษิณ มีจำนวนหลักสูตรและสาขาวิชาที่เปิดสอนทั้งในระดับปริญญาตรี และระดับบัณฑิตศึกษา รวมทั้งสิ้น 17 หลักสูตร และจำนวนสาขาวิชารวม 80 สาขาวิชา จำแนกได้ดังตารางที่ 6

ตารางที่ 6 : สาขาวิชาที่เปิดสอนในปีการศึกษา 2553

| สาขาทางด้าน | ระดับการศึกษา | | | | |
|---------------------------|---------------|-----------|----------|----------|-----------|
| | ป.ตรี | ป.โท | ป.บัณฑิต | ป.เอก | รวม |
| มนุษยศาสตร์และสังคมศาสตร์ | 39 | 16 | 1 | 2 | 58 |
| วิทยาศาสตร์และเทคโนโลยี | 13 | 5 | - | - | 18 |
| วิทยาศาสตร์สุขภาพ | 3 | 1 | - | - | 4 |
| รวม | 55 | 22 | 1 | 2 | 80 |

จากตารางที่ 6 พบว่าสาขาที่เปิดสอน ส่วนใหญ่เน้นสาขาทางด้านมนุษยศาสตร์และสังคมศาสตร์ คิดเป็นร้อยละ 73.41 ในขณะที่ สาขาทางด้านวิทยาศาสตร์และเทคโนโลยี และสาขาทางด้านวิทยาศาสตร์สุขภาพมีเพียงร้อยละ 13.43 และร้อยละ 3.16 ตามลำดับ ซึ่งไม่สอดคล้องกับความต้องการของตลาดแรงงานและสาขาขาดแคลน

ด้านการผลิตบัณฑิต : ในปีการศึกษา 2553 (ข้อมูลภาคเรียนที่ 1) มหาวิทยาลัยทักษิณ มีนิสิตเข้าใหม่จำนวน 4,604 คน แบ่งเป็นนิสิตระดับปริญญาตรี จำนวน 3,985 คนและระดับบัณฑิตศึกษา จำนวน 619 คน มีนิสิตทั้งหมด 13,707 คน แบ่งเป็นนิสิตระดับปริญญาตรี จำนวน 12,083 คน และระดับบัณฑิตศึกษา จำนวน 1,624 คน และมีผู้สำเร็จการศึกษา (รุ่นปีการศึกษา 2552) จำนวน 2,190 คน โดยเป็นผู้สำเร็จการศึกษาระดับปริญญาตรี จำนวน 1,846 คน และผู้สำเร็จการศึกษาระดับบัณฑิตศึกษา จำนวน 344 คน

ตารางที่ 7 : สรุปจำนวนนิสิตเข้าใหม่ นิสิตทั้งหมด และผู้สำเร็จการศึกษา ปีการศึกษา 2551-2554

| เป้าหมาย / จำนวนนักศึกษา | ปี 2551 | | ปี 2552 | | ปี 2553 | | ปี 2554 |
|----------------------------|---------|--------|---------|--------|---------|--------|---------|
| | แผน | ผล | แผน | ผล | แผน | ผล | แผน |
| นิสิตเข้าใหม่ | 5,297 | 3,952 | 6,449 | 3,627 | 4,520 | 4,604 | 4,810 |
| - ระดับปริญญาตรี | 4,025 | 3,352 | 4,960 | 3,103 | 3,645 | 3,985 | 3,890 |
| - ระดับปริญญาโท | 972 | 506 | 1,167 | 419 | 775 | 479 | 735 |
| - ระดับประกาศนียบัตรบัณฑิต | 280 | 94 | 280 | 99 | 80 | 128 | 150 |
| - ระดับปริญญาเอก | 20 | - | 42 | 6 | 20 | 12 | 35 |
| นิสิตทั้งหมด | 12,860 | 10,794 | 16,491 | 11,725 | 14,436 | 13,707 | 14,961 |
| - ระดับปริญญาตรี | 11,089 | 9,276 | 14,000 | 10,150 | 12,831 | 12,083 | 13,341 |
| - ระดับปริญญาโท | 1,471 | 1,394 | 2,149 | 1,409 | 1,480 | 1,457 | 1,415 |
| - ระดับประกาศนียบัตรบัณฑิต | 280 | 94 | 280 | 133 | 80 | 128 | 150 |
| - ระดับปริญญาเอก | 20 | 30 | 62 | 33 | 45 | 39 | 55 |
| จำนวนผู้สำเร็จการศึกษา | 3,330 | 2,238 | 3,983 | 2,477 | 2,731 | 2,190 | 3,306 |
| - ระดับปริญญาตรี | 2,164 | 1,855 | 2,761 | 1,944 | 2,067 | 1,846 | 2,705 |
| - ระดับปริญญาโท | 1,046 | 312 | 922 | 400 | 504 | 343 | 439 |
| - ระดับประกาศนียบัตรบัณฑิต | 90 | 71 | 280 | 133 | 160 | - | 150 |
| - ระดับปริญญาเอก | 30 | - | 20 | - | - | 1 | 12 |

หมายเหตุ : ข้อมูลแผน-ผลนิสิต จากฝ่ายแผนงานและการคลัง (ไม่รวมวิทยาลัยการจัดการเพื่อการพัฒนา) ณ วันที่ 1 ตุลาคม 2553

ตารางที่ 8 : สรุปจำนวนนิสิตเข้าใหม่ ปีการศึกษา 2551-2554 จำแนกตามภาคที่อยู่ของนิสิต

| กลุ่มสาขาวิชา | 2551 | | 2552 | | 2553 | |
|---------------------------|--------|----------|--------|----------|--------|----------|
| | ภาคใต้ | ภาคอื่นๆ | ภาคใต้ | ภาคอื่นๆ | ภาคใต้ | ภาคอื่นๆ |
| มนุษยศาสตร์และสังคมศาสตร์ | 95.42 | 4.58 | 95.95 | 4.05 | 98.01 | 1.09 |
| วิทยาศาสตร์และเทคโนโลยี | 94.44 | 5.56 | 95.50 | 4.50 | 97.66 | 2.34 |
| วิทยาศาสตร์สุขภาพ | 91.28 | 8.72 | 96.12 | 3.88 | 97.29 | 2.71 |

หมายเหตุ ข้อมูลจากรายงานการศึกษาค้นคว้าข้อมูลนิสิตใหม่ ปีการศึกษา 2551, 2552, 2553 กองแผนงาน มหาวิทยาลัยทักษิณ

จากตารางที่ 8 พบว่าจำนวนนิสิตเข้าใหม่ในแต่ละปีการศึกษา ส่วนใหญ่มีภูมิลำเนาอยู่ในภาคใต้ ทั้งนี้เนื่องมาจากมีปัญหาความไม่สงบในสามจังหวัดชายแดนภาคใต้ ในขณะที่เป็นนิสิตที่มาจากภาคอื่นไม่เกินร้อยละ 10 มหาวิทยาลัยควรหามาตรการ เช่น การประชาสัมพันธ์ หรือเปิดหลักสูตร หรือสาขาใหม่ๆ และมีความหลากหลาย ที่เป็นที่ต้องการของตลาดแรงงาน และเป็นที่น่าสนใจของนิสิตใหม่ ทั่วประเทศ เพื่อเพิ่มจำนวนนิสิตจากภาคอื่นๆ ให้ถึงร้อยละ 20

ตารางที่ 9 : สรุปจำนวนนิสิตเข้าใหม่ ปีการศึกษา 2551-2553 จำแนกตามกลุ่มสาขาวิชาและเพศของนิสิต

| กลุ่มสาขาวิชา | 2551 | | 2552 | | 2553 | |
|---------------------------|-------|-------|-------|-------|-------|-------|
| | ชาย | หญิง | ชาย | หญิง | ชาย | หญิง |
| มนุษยศาสตร์และสังคมศาสตร์ | 28.32 | 71.67 | 24.20 | 75.80 | 26.29 | 73.71 |
| วิทยาศาสตร์และเทคโนโลยี | 24.49 | 75.51 | 24.14 | 75.86 | 20.85 | 79.15 |
| วิทยาศาสตร์สุขภาพ | 26.67 | 73.33 | 19.6 | 81.40 | 21.67 | 78.33 |
| ภาพรวม | 27.62 | 72.38 | 22.32 | 76.25 | 25.20 | 74.98 |

หมายเหตุ ข้อมูลจากรายงานการศึกษาค้นคว้าข้อมูลนิสิตใหม่ ปีการศึกษา 2551, 2552, 2553 กองแผนงาน มหาวิทยาลัยทักษิณ

จากตารางที่ 9 พบว่านิสิตเข้าใหม่ในแต่ละปีการศึกษา มีจำนวนนิสิตเพศหญิง ประมาณ 3 เท่าของนิสิตชาย และมีแนวโน้มเช่นนี้ทุก ๆ ปี ซึ่งจะส่งผลกระทบต่อในการจัดที่พักและห้องน้ำ มหาวิทยาลัยจึงจำเป็นต้องเตรียมความพร้อมเพื่อแก้ปัญหาในเรื่องดังกล่าวในระยะยาว

ตารางที่ 10 : สรุปจำนวนนิสิตเข้าใหม่ ปีการศึกษา 2551-2553 จำแนกตามการนับถือศาสนาของนิสิต

| 2551 | | | 2552 | | | 2553 | | |
|-------|--------|-------|-------|--------|-------|-------|--------|-------|
| พุทธ | อิสลาม | อื่นๆ | พุทธ | อิสลาม | อื่นๆ | พุทธ | อิสลาม | อื่นๆ |
| 72.09 | 24.02 | 2.89 | 77.86 | 21.24 | 0.90 | 77.33 | 21.10 | 1.57 |

หมายเหตุ ข้อมูลจากรายงานการศึกษาข้อมูลนิสิตใหม่ ปีการศึกษา 2551, 2552, 2553 กองแผนงาน มหาวิทยาลัยทักษิณ

จากตารางที่ 10 พบว่านิสิตเข้าใหม่ในแต่ละปีการศึกษา ส่วนใหญ่นับถือศาสนาพุทธ เฉลี่ยร้อยละ 75.76 ในขณะที่มีนิตินับถือศาสนาอื่นๆ เฉลี่ยร้อยละ 24.24 โดยเฉพาะศาสนาอิสลาม ซึ่งจำเป็นจะต้องมีการเตรียมความพร้อมรองรับในด้านต่างๆ เช่น ร้านอาหาร สถานที่ประกอบพิธีทางศาสนา ระเบียบในการแต่งกาย รวมถึงกิจกรรมต่างๆ ที่ไม่ขัดแย้งกับความเชื่อทางศาสนา

ตารางที่ 11 : จำนวนนิสิตเข้าใหม่ ปีการศึกษา 2551-2553 จำแนกตามกลุ่มสาขาวิชาและผลการเรียน

| กลุ่มสาขาวิชา | 2551 | | | 2552 | | | 2553 | | |
|---------------------------|-------------|-------------|-------------|-------------|-------------|-------------|-------------|-------------|-------------|
| | 1.00 - 2.00 | 2.01 - 3.00 | 3.01 - 4.00 | 1.00 - 2.00 | 2.01 - 3.00 | 3.01 - 4.00 | 1.00 - 2.00 | 2.01 - 3.00 | 3.01 - 4.00 |
| มนุษยศาสตร์และสังคมศาสตร์ | 5.54 | 70.88 | 23.58 | 3.19 | 64.79 | 32.02 | 2.50 | 62.28 | 35.21 |
| วิทยาศาสตร์และเทคโนโลยี | 14.61 | 64.61 | 20.78 | 7.21 | 72.07 | 20.72 | 1.95 | 65.47 | 32.57 |
| วิทยาศาสตร์สุขภาพ | 12.82 | 45.64 | 41.54 | 4.26 | 53.49 | 42.25 | 2.97 | 51.98 | 45.05 |
| ภาพรวม | 7.43 | 68.29 | 24.28 | 3.96 | 65.14 | 30.90 | 2.44 | 62.25 | 35.32 |

หมายเหตุ ข้อมูลจากรายงานการศึกษาข้อมูลนิสิตใหม่ ปีการศึกษา 2551, 2552, 2553 กองแผนงาน มหาวิทยาลัยทักษิณ

จากตารางที่ 11 พบว่านิสิตเข้าใหม่ในแต่ละปีการศึกษา ส่วนใหญ่มีผลการเรียนอยู่ในระดับ 2.01-3.00 และจำนวนนิสิตที่มีผลการเรียนในระดับ 3.00-4.00 มีแนวโน้มเพิ่มขึ้นเรื่อยๆ แต่อย่างไรก็ตาม ยังคงต้องมีการเตรียมความพร้อม โดยการปรับปรุงพื้นฐานด้านภาษา และวิชาพื้นฐานอีกมาก เพื่อลดปัญหานิสิตพื้นฐานอ่อนแอ อันเนื่องมาจากผลการเรียนต่ำกว่าเกณฑ์ รวมถึงการพัฒนาหลักสูตรเพื่อพัฒนานิสิต ให้มีทั้งปัญญาและจริยธรรม

ตารางที่ 12 : จำนวนนิสิตออกกลางคัน ปีการศึกษา 2551-2553 จำแนกตามกลุ่มสาขาวิชา

| กลุ่มสาขาวิชา/คณะ | 2551 | | 2552 | | 2553 | |
|--------------------------------|---------|--------|---------|--------|---------|--------|
| | พันสภาพ | ร้อยละ | พันสภาพ | ร้อยละ | พันสภาพ | ร้อยละ |
| รวม ระดับปริญญาตรี | 1306 | 35.38 | 1152 | 29.17 | 371 | 9.60 |
| มนุษยศาสตร์และสังคมศาสตร์ | 975 | 34.80 | 797 | 27.88 | 253 | 8.70 |
| -คณะมนุษยศาสตร์และสังคมศาสตร์ | 174 | 27.75 | 207 | 24.97 | 48 | 6.40 |
| -คณะศึกษาศาสตร์ | 170 | 20.29 | 130 | 17.38 | 56 | 6.93 |
| -คณะศิลปกรรมศาสตร์ | 80 | 48.19 | 56 | 31.28 | 16 | 8.29 |
| -คณะเศรษฐศาสตร์และบริหารธุรกิจ | 386 | 44.62 | 244 | 32.80 | 90 | 11.67 |
| -คณะนิติศาสตร์ | 165 | 53.92 | 160 | 44.57 | 43 | 11.17 |
| วิทยาศาสตร์และเทคโนโลยี | 254 | 39.81 | 268 | 35.40 | 93 | 12.86 |
| -คณะวิทยาศาสตร์ | 193 | 39.07 | 193 | 32.60 | 76 | 12.62 |
| -คณะเทคโนโลยีและการพัฒนาชุมชน | 61 | 42.36 | 75 | 45.45 | 17 | 14.05 |
| วิทยาศาสตร์สุขภาพ | 77 | 30.68 | 87 | 26.13 | 25 | 10.59 |
| -คณะวิทยาการสุขภาพและการกีฬา | 77 | 30.68 | 87 | 26.13 | 25 | 10.59 |

จากตารางที่ 12 พบว่าในแต่ละปีการศึกษา มีจำนวนนิสิตพันสภาพมากถึง ร้อยละ 35 สาเหตุจากการไม่มารายงานตัว ไม่ชำระค่าธรรมเนียมในภาคเรียนแรก และโดยเฉพาะการมีผลการเรียนอยู่ในระดับต่ำ จนต้องพันสภาพ สำหรับในปีการศึกษา 2553 นั้น มีจำนวนนิสิตพันสภาพ เพียงร้อยละ 9 เท่านั้น ทั้งนี้เนื่องจากยังอยู่ในระหว่างประมวลผลการเรียนในภาคเรียนที่ 1 ปีการศึกษา 2553

ตารางที่ 13 : คะแนนสอบเข้าของนิสิต ปีการศึกษา 2551-2553 จำแนกตามคณะ/สาขาวิชา

| คณะ/สาขาวิชา | 2551 | | 2552 | | 2553 | |
|--------------------------------------|----------|----------|----------|----------|-----------|-----------|
| | สูงสุด | ต่ำสุด | สูงสุด | ต่ำสุด | สูงสุด | ต่ำสุด |
| คณะวิทยาศาสตร์ | | | | | | |
| สถิติ | 3,759.05 | 3,759.05 | - | - | 12,703.55 | 9,397.95 |
| ฟิสิกส์ประยุกต์-พลังงาน | 3,796.50 | 3,796.50 | - | - | 11,268.25 | 11,268.25 |
| เคมีอุตสาหกรรม | - | - | 4,651.65 | 2,904.25 | 13,439.90 | 9,525.80 |
| วิทยาศาสตร์สิ่งแวดล้อม | 4,883.65 | 4,092.15 | 4,966.10 | 4,255.50 | 12,729.95 | 8,408.35 |
| วิทยาศาสตร์การเพาะเลี้ยงสัตว์น้ำ | 4,307.10 | 3,616.85 | 4,479.50 | 3,211.00 | 12,098.60 | 9,276.85 |
| เทคโนโลยีสารสนเทศ | 4,830.35 | 4,177.60 | 4,662.35 | 3,676.50 | 13,321.05 | 9,382.35 |
| ชีววิทยา | 5,025.00 | 4,029.65 | 5,279.10 | 4,411.40 | 14,308.70 | 8,873.55 |
| คณิตศาสตร์ | 5,464.15 | 4,089.50 | 5,078.75 | 4,122.25 | 13,646.25 | 9,510.00 |
| วิทยาการคอมพิวเตอร์ | 4,808.40 | 4,358.90 | 4,717.35 | 4,232.85 | 13,667.30 | 7,529.60 |
| เคมี | 5,124.50 | 3,355.60 | 5,181.60 | 4,030.65 | 14,077.30 | 10,198.45 |
| ฟิสิกส์ | 4,837.40 | 3,563.65 | 4,386.75 | 3,321.40 | 13,089.30 | 8,107.95 |
| คณะวิทยาการสุขภาพและการกีฬา | | | | | | |
| สาธารณสุขศาสตร์ | 5,364.05 | 4,935.30 | 5,440.50 | 5,012.25 | 15,971.75 | 12,684.55 |
| สุขศาสตร์อุตสาหกรรมและความปลอดภัย | 5,106.75 | 4,359.55 | 4,970.20 | 4,215.55 | 14,243.15 | 9,406.25 |
| วิทยาศาสตร์การกีฬา | 4,512.05 | 3,273.30 | 4,573.05 | 3,113.05 | 13,202.85 | 9,460.65 |
| คณะเทคโนโลยีและการพัฒนาชุมชน | | | | | | |
| เทคโนโลยีการเกษตร | 5,364.05 | 4,935.30 | 5,440.50 | 5,012.25 | 12,911.05 | 8,671.15 |
| วิทยาศาสตร์และเทคโนโลยีอาหาร | 5,106.75 | 4,359.55 | 4,970.20 | 4,215.55 | 14,174.20 | 8,477.75 |
| คณะนิติศาสตร์ | | | | | | |
| พื้นฐานวิทยาศาสตร์ | 5,855.20 | 4,822.55 | 5,752.05 | 4,756.75 | 16,999.10 | 10,608.80 |
| พื้นฐานศิลปศาสตร์ รูปแบบที่ 1 | 5,659.25 | 4,848.50 | 5,475.25 | 4,912.00 | 17,440.00 | 10,575.65 |
| คณะเศรษฐศาสตร์และบริหารธุรกิจ | | | | | | |
| การบัญชี | 4,875.25 | 4,240.50 | 5,039.25 | 4,593.00 | 16,135.80 | 11,734.75 |
| บริหารธุรกิจการตลาด | 4,704.75 | 3,671.75 | 4,613.50 | 4,090.75 | 14,127.90 | 8,485.00 |
| บริหารธุรกิจการประกอบการและการจัดการ | 4,739.00 | 4,047.75 | 4,576.00 | 4,275.50 | 14,062.50 | 8,251.70 |
| บริหารธุรกิจการจัดการการค้าปลีก | 4,372.75 | 3,672.25 | 4,293.00 | 3,666.50 | 12,169.60 | 8,559.15 |
| เศรษฐศาสตร์ | 5,086.75 | 3,940.26 | 5,804.75 | 4,337.00 | 16,273.30 | 9,748.90 |

ตารางที่ 13 : คะแนนสอบเข้าของนิสิต ปีการศึกษา 2551-2553 จำแนกตามคณะ/สาขาวิชา (ต่อ)

| คณะ/สาขาวิชา | 2551 | | 2552 | | 2553 | |
|-------------------------------------|----------|----------|----------|----------|-----------|-----------|
| | สูงสุด | ต่ำสุด | สูงสุด | ต่ำสุด | สูงสุด | ต่ำสุด |
| คณะศึกษาศาสตร์ | | | | | | |
| เทคโนโลยีและสื่อสารการศึกษา | 5,377.00 | 4,425.00 | 5,823.50 | 4,584.50 | 16,864.45 | 13,520.50 |
| การวัดและประเมินทางการศึกษา | 4,788.00 | 3,957.00 | 4,980.00 | 4,596.50 | 16,393.75 | 13,113.10 |
| พลศึกษา | 4,475.00 | 3,718.50 | 4,764.00 | 4,159.00 | 15,450.65 | 11,347.40 |
| การศึกษาปฐมวัย | 5,175.00 | 4,751.00 | 5,716.00 | 5,085.50 | 16,993.20 | 13,456.70 |
| สังคมศึกษา | 5,475.50 | 4,605.00 | 5,596.00 | 5,204.00 | 17,642.90 | 15,367.65 |
| ภาษาไทย | 6,130.00 | 5,037.00 | 5,895.50 | 5,497.00 | 19,479.65 | 16,018.15 |
| ภาษาอังกฤษ | 6,381.50 | 5,024.50 | 6,039.00 | 5,438.50 | 18,735.70 | 17,599.85 |
| จิตวิทยาการแนะแนว | 5,910.00 | 4,477.50 | 5,571.00 | 4,965.50 | 17,920.45 | 13,341.85 |
| คณิตศาสตร์ | 5,669.20 | 4,949.30 | 5,969.00 | 5,328.50 | 18,607.90 | 17,614.70 |
| วิทยาศาสตร์ เคมี | 5,750.20 | 4,587.70 | 5,659.30 | 4,886.20 | 19,133.60 | 15,822.35 |
| วิทยาศาสตร์ ฟิสิกส์ | 4,930.00 | 3,634.50 | 5,145.30 | 4,680.00 | 18,822.85 | 15,154.70 |
| วิทยาศาสตร์ ชีววิทยา | 5,519.80 | 4,861.80 | 5,824.00 | 5,024.50 | 18,582.70 | 17,201.50 |
| คณะมนุษยศาสตร์และสังคมศาสตร์ | | | | | | |
| ภาษาไทย | 5,605.50 | 4,383.75 | 5,038.50 | 4,719.25 | 15,066.35 | 11,167.95 |
| ภาษาอังกฤษ | 6,509.50 | 4,510.75 | 6,171.75 | 5,108.50 | 18,637.90 | 12,995.25 |
| ภาษามลายู | 4,256.25 | 3,211.00 | 4,622.25 | 3,657.25 | 8,797.50 | 7,292.00 |
| ภาษาญี่ปุ่น | 5,513.50 | 3,793.50 | 5,145.00 | 4,675.25 | 16,346.75 | 7,876.25 |
| ภาษาจีน | 5,524.25 | 4,254.50 | 5,545.50 | 4,958.25 | 16,306.25 | 9,877.50 |
| การพัฒนาชุมชน | 5,385.75 | 4,488.25 | 5,235.00 | 4,505.75 | 13,676.70 | 9,390.25 |
| ประวัติศาสตร์ | 4,837.50 | 4,336.00 | 4,924.75 | 4,420.50 | 15,843.95 | 8,305.80 |
| การจัดการทรัพยากรมนุษย์ | 5,612.25 | 4,573.25 | 5,138.50 | 4,743.75 | 15,335.85 | 10,506.45 |
| บรรณารักษศาสตร์และสารสนเทศศาสตร์ | 5,306.50 | 4,202.25 | 4,777.50 | 4,418.75 | 16,820.10 | 7,735.60 |
| ภูมิศาสตร์ | 4,130.60 | 3,487.25 | 4,234.15 | 3,721.25 | 12,615.75 | 8,967.90 |
| การปกครองท้องถิ่น | 5,009.50 | 4,583.00 | 5,537.50 | 4,699.50 | 16,320.00 | 19,304.80 |

หมายเหตุ ปีการศึกษา 2551-2552 คิดบนฐาน 10,000 คะแนน ปีการศึกษา 2553 คิดบนฐาน 30,000 คะแนน

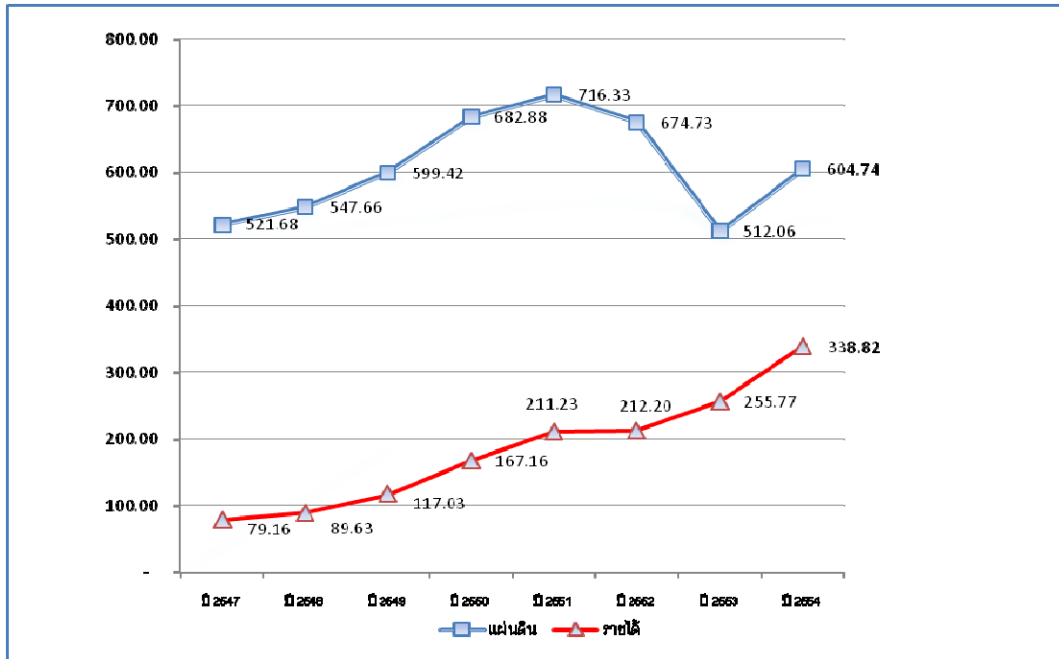
ด้านฐานะทางการเงิน : สถานภาพทางการเงินของมหาวิทยาลัย แสดงให้เห็นถึงการ
 บริหารจัดการที่มีประสิทธิภาพ ซึ่งมหาวิทยาลัยสามารถบริหารจัดการให้มีประสิทธิภาพยิ่งขึ้นโดยการหา
 กลยุทธ์เพื่อเพิ่มพูนรายได้ โดยเน้นการลงทุนและการระดมทุน นอกจากนี้มหาวิทยาลัยควรปลูกจิตสำนึก
 ให้บุคลากรตระหนักถึงความสำคัญของการใช้ทรัพยากรที่มีอยู่อย่างคุ้มค่าและมีประสิทธิภาพสูงสุด โดย
 มุ่งเน้นให้มีการใช้ทรัพยากรร่วมกันเป็นหลักในการบริหาร บนพื้นฐานแนวคิด “รวมบริการ ประสานภารกิจ”
 ทั้งในส่วนของครุภัณฑ์ สิ่งก่อสร้าง บุคลากร โดยยึดหลักความโปร่งใส เป็นธรรม ประหยัดและมี
 ประสิทธิภาพ

ในช่วงที่ผ่านมา มหาวิทยาลัยทักษิณมีงบประมาณสำหรับการบริหารงานและการจัดการเรียน
 การสอน ตั้งแต่ปีงบประมาณ พ.ศ. 2547-2554 สรุปได้ดังนี้

ตารางที่ 14 : แสดงงบประมาณปี 2547 – 2554 มหาวิทยาลัยทักษิณ จำแนกตามแหล่งงบประมาณ

หน่วย : ล้านบาท

| ปีงบประมาณ | แผ่นดิน/เงินอุดหนุน | | รายได้ | | รวม |
|------------|---------------------|--------|----------|--------|----------|
| | จากรัฐบาล | | จำนวน | ร้อยละ | |
| | จำนวน | ร้อยละ | | | |
| 2547 | 521.6829 | 86.83 | 79.1558 | 13.17 | 600.8387 |
| 2548 | 547.6624 | 85.94 | 89.6349 | 14.06 | 637.2973 |
| 2549 | 599.4154 | 83.66 | 117.0327 | 16.34 | 716.4481 |
| 2550 | 682.8833 | 80.33 | 167.1630 | 19.67 | 850.0463 |
| 2551 | 716.3256 | 77.23 | 211.2304 | 22.77 | 927.5560 |
| 2552 | 674.7336 | 76.08 | 212.1975 | 23.92 | 886.9311 |
| 2553 | 512.0574 | 66.69 | 255.7659 | 33.31 | 767.8233 |
| 2554 | 604.7431 | 64.09 | 338.8171 | 35.91 | 943.5602 |



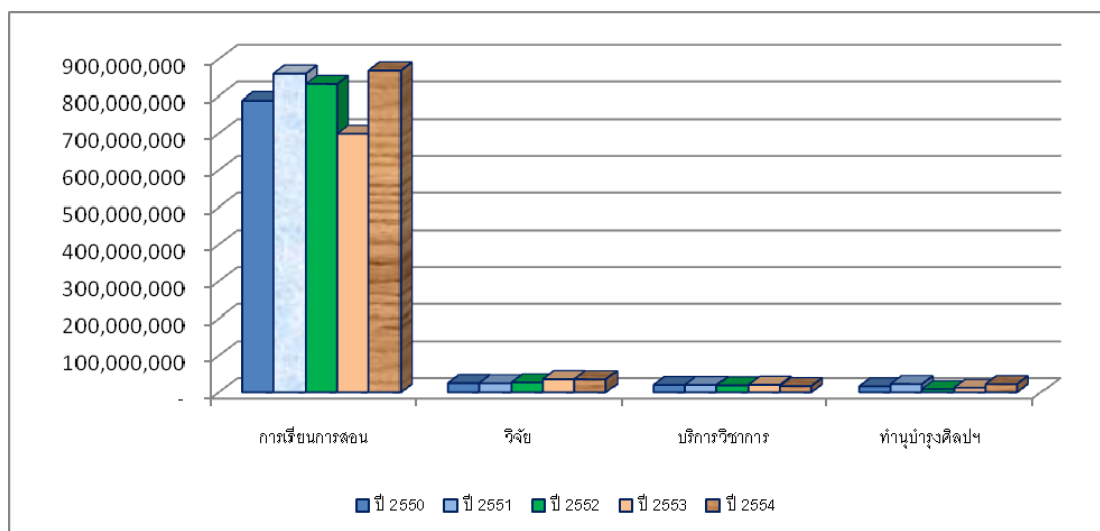
แผนภูมิ แสดงงบประมาณตั้งแต่ปีงบประมาณ 2547 – 2554 มหาวิทยาลัยทักษิณ

เงินรายได้หรือเงินนอกงบประมาณของมหาวิทยาลัย ประมาณร้อยละ 95 มาจากค่าลงทะเบียน และค่าบำรุงอื่น ๆ ของนิสิต รายได้ที่มาจากแหล่งอื่นมีเพียงประมาณร้อยละ 5 เท่านั้น ดังนั้น เพื่อรองรับการเป็นมหาวิทยาลัยในกำกับของรัฐ จำเป็นอย่างยิ่งที่จะต้องแสวงหาเงินรายได้จากแหล่งอื่น ทั้งในรูปของเงินและความร่วมมือ รวมถึงการบริหารทรัพย์สินที่มีอยู่ให้เกิดประโยชน์สูงสุด พร้อมทั้งให้มีการใช้ทรัพยากรอย่างประหยัดและคุ้มค่าด้วย

สัดส่วนงบประมาณเปรียบเทียบตามภารกิจหลักของมหาวิทยาลัย ปีงบประมาณ พ.ศ. 2550-2554 เป็นดังนี้

ตารางที่ 15 : แสดงงบประมาณปี 2550-2554 มหาวิทยาลัยทักษิณ จำแนกตามภารกิจ

| ปีงบประมาณ | จัดการเรียนการสอน | วิจัย | บริการวิชาการ | ทำนุบำรุงศิลปวัฒนธรรม | รวม |
|------------|-------------------|---------|---------------|-----------------------|----------|
| ปี 2550 | 788.7850 | 24.9547 | 20.0000 | 16.3065 | 850.0463 |
| ปี 2551 | 860.2559 | 24.7783 | 20.0000 | 22.5217 | 927.5560 |
| ปี 2552 | 832.1996 | 27.0823 | 19.0000 | 8.6491 | 886.9311 |
| ปี 2553 | 699.1991 | 35.7763 | 20.4038 | 12.4440 | 767.8233 |
| ปี 2554 | 868.7951 | 35.5196 | 16.8624 | 22.3832 | 943.5602 |



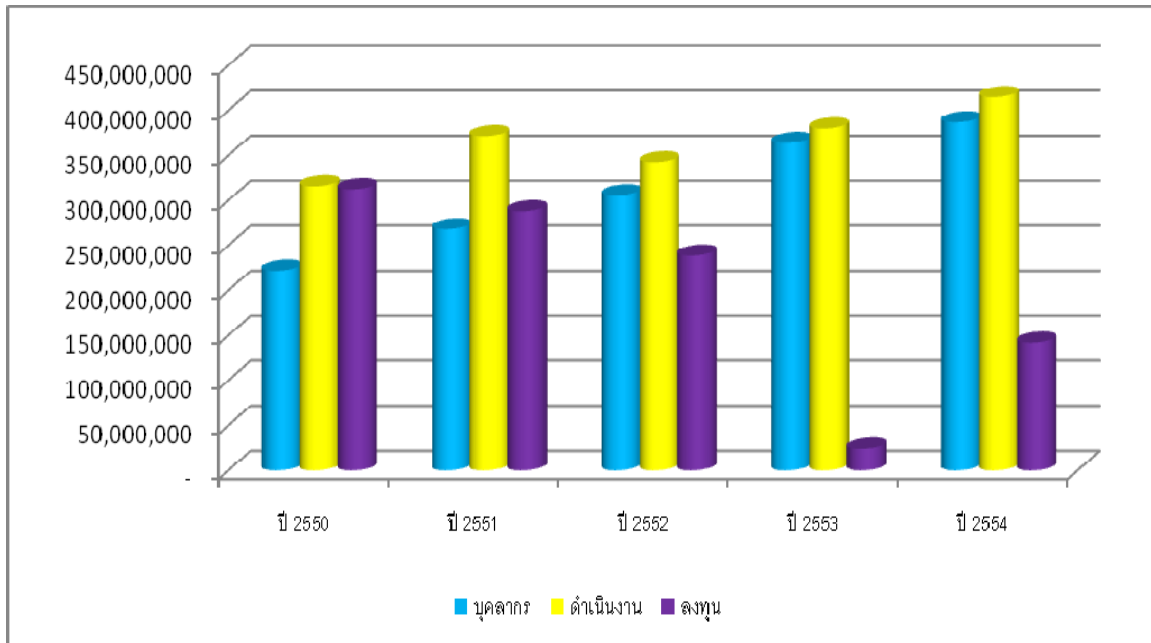
แผนภูมิ แสดงงบประมาณปี 2550-2554 จำแนกตามภารกิจ มหาวิทยาลัยทักษิณ

จากกราฟจะเห็นได้ว่างบประมาณเพื่อรองรับด้านการจัดการเรียนการสอนรวมทั้งการบริหารจัดการและการสนับสนุนการจัดการเรียนการสอนในภาพรวมของมหาวิทยาลัย เฉลี่ยร้อยละ 93 รองรับด้านการวิจัย เฉลี่ยร้อยละ 3 รองรับด้านการบริการวิชาการ เฉลี่ยร้อยละ 2 รองรับด้านการทำนุบำรุงศิลปวัฒนธรรม เฉลี่ยร้อยละ 2

สัดส่วนงบประมาณจำแนกตามประเภทงบประมาณเมื่อเปรียบเทียบกับบุคคลากร งบดำเนินการ และงบลงทุน ปีงบประมาณ พ.ศ. 2550-2554 เป็นดังนี้

ตารางที่ 16 : แสดงงบประมาณปี 2550-2554 มหาวิทยาลัยทักษิณ จำแนกตามประเภทงบประมาณ

| ปีงบประมาณ | งบบุคลากร | งบดำเนินงาน | งบลงทุน | รวม |
|------------|-----------|-------------|----------|----------|
| ปี 2550 | 221.9945 | 315.6682 | 312.3835 | 850.0463 |
| ปี 2551 | 268.0502 | 371.4967 | 288.0090 | 927.5560 |
| ปี 2552 | 305.6230 | 342.5742 | 238.7338 | 886.9311 |
| ปี 2553 | 363.8818 | 379.9234 | 24.0180 | 767.8233 |
| ปี 2554 | 386.4710 | 414.8117 | 142.0073 | 943.5602 |



แผนภูมิ แสดงงบประมาณปีงบประมาณ พ.ศ. 2550-2554 จำแนกตามประเภทงบประมาณ

เมื่อพิจารณาจากกราฟจะเห็นว่าภาระงบประมาณด้านบุคลากรมีแนวโน้มเพิ่มขึ้นในอัตราที่ค่อนข้างสูง ซึ่งงบประมาณประเภทบุคลากรเป็นงบประมาณที่จะต้องจัดสรรเป็นลำดับแรก รวมทั้งงบดำเนินงานก็มีความจำเป็นเพิ่มมากขึ้นด้วย เนื่องจากมหาวิทยาลัยมีการขยายพื้นที่การดำเนินงานในวิทยาเขตพัทลุง จากแนวโน้มดังกล่าวส่งผลทำให้งบประมาณในเชิงยุทธศาสตร์ลดน้อยลง เพราะงบประมาณรายรับไม่ได้เพิ่มขึ้นมากนัก

ด้านกายภาพ : มหาวิทยาลัยทักษิณมีพื้นที่ดำเนินการ 2 วิทยาเขต คือ

วิทยาเขตสงขลา เป็นศูนย์รวมของกลุ่มวิชาการด้านสังคมศาสตร์ มีพื้นที่ปฏิบัติการ จำนวน 2 พื้นที่ คือ

- พื้นที่ตำบลเขารูปช้าง อำเภอเมือง จังหวัดสงขลา จำนวนประมาณ 142 ไร่ ปัจจุบันเป็นที่ตั้งของสำนักงานวิทยาเขตสงขลา คณะมนุษยศาสตร์และสังคมศาสตร์ คณะศึกษาศาสตร์ คณะเศรษฐศาสตร์และบริหารธุรกิจ คณะนิติศาสตร์ คณะศิลปกรรมศาสตร์ สำนักคอมพิวเตอร์ และสำนักหอสมุด
- พื้นที่บ้านอ่าวทราย ตำบลเกาะยอ อำเภอเมือง จังหวัดสงขลา จำนวนประมาณ 24 ไร่ ปัจจุบันเป็นที่ตั้งของสถาบันทักษิณคดีศึกษา

วิทยาเขตพัทลุง เป็นศูนย์รวมของกลุ่มวิชาการด้านวิทยาศาสตร์พื้นฐาน วิทยาศาสตร์ประยุกต์และเทคโนโลยี และวิทยาศาสตร์สุขภาพ มีพื้นที่ปฏิบัติการ จำนวน 2 พื้นที่ ดังนี้

- พื้นที่บริเวณทุ่งลานโย ตำบลบ้านพร้าว อำเภอป่าพะยอม จังหวัดพัทลุง จำนวนประมาณ 3,560 ไร่ ปัจจุบันเป็นที่ตั้งของสำนักงานมหาวิทยาลัย สำนักงานวิทยาเขตพัทลุง คณะวิทยาศาสตร์ คณะเทคโนโลยีและการพัฒนาชุมชน คณะวิทยาการสุขภาพและการกีฬา สำนักหอสมุดวิทยาเขตพัทลุง สำนักคอมพิวเตอร์ วิทยาเขตพัทลุง และสถาบันวิจัยและพัฒนา
- พื้นที่ตำบลพนางตุง อำเภอควนขนุน จังหวัดพัทลุง จำนวนประมาณ 1,450 ไร่ ปัจจุบันเป็นที่ตั้งของวิทยาลัยภูมิปัญญาชุมชน

การวิเคราะห์จุดแข็ง จุดอ่อน โอกาสและอุปสรรค (SWOT Analysis)

จุดแข็ง

1. รากฐานของมหาวิทยาลัยทักษิณ คือ วิทยาลัยวิชาการศึกษา ที่ได้วางรากฐานทางการศึกษาไว้อย่างเข้มแข็ง เป็นสถาบันที่มีประสบการณ์และมีความเข้มแข็งในการผลิตครูซึ่งมีความโดดเด่นในภาคใต้และเป็นที่ยอมรับของสังคม
2. บัณฑิตมีคุณภาพและเป็นที่ยอมรับของสังคม
3. บุคลากรมีความหลากหลายสามารถให้บริการวิชาการแก่ชุมชนแบบองค์รวมได้ รวมทั้งสามารถสร้างความร่วมมือกับหน่วยงานภายนอก เพื่อให้บริการวิชาการที่นำไปสู่การแก้ปัญหาและยกระดับคุณภาพชีวิตของชุมชน
4. มีสถาบันวิจัยและพัฒนาที่เป็นหน่วยงานหลักในการพัฒนาระบบและกลไกด้านการวิจัยของมหาวิทยาลัย
5. มีผลงานวิจัยจำนวนหนึ่งเป็นฐานที่สามารถพัฒนาศักยภาพด้านวิจัยให้ก้าวไปสู่ความเป็นเลิศทางวิชาการและวิจัยในบริบทภาคใต้ได้
6. มีแหล่งเรียนรู้ทางด้านศิลปวัฒนธรรมที่มีชื่อเสียงในระดับประเทศและนานาชาติ รวมทั้งมีเครือข่ายความร่วมมือที่เข้มแข็ง
7. ทำเลที่ตั้งอยู่ในพื้นที่ที่เอื้อต่อการพัฒนาและสร้างโอกาสในการหารายได้

จุดอ่อน

1. งบประมาณส่วนใหญ่เป็นเงินเดือน ค่าตอบแทนบุคลากรมากกว่างบประมาณเพื่อการพัฒนาการเรียนการสอน ทำให้ไม่สามารถตอบสนองความต้องการด้านครุภัณฑ์ อุปกรณ์ที่จำเป็นต่อการเรียนการสอน และอัตรากำลัง ส่งผลกระทบต่อการผลิตบัณฑิตให้มีคุณภาพ
2. การจัดสรรงบประมาณยังไม่สอดคล้องและสะท้อนกับสภาพจริง เนื่องจากมีข้อจำกัดด้านงบประมาณ
3. ขาดระบบและกลไกการหารายได้

4. ข้อบังคับและกฎระเบียบต่าง ๆ ยังไม่สามารถกำหนดได้ครอบคลุม และไม่เอื้อต่อการปฏิบัติงาน
5. การบริหารงานบางเรื่องขาดหลักธรรมาภิบาล
6. ไม่มีแผนพัฒนาบุคลากรที่ชัดเจน เพื่อรองรับบุคลากรที่กำลังจะเกษียณอายุหรือบุคลากรที่มีคุณวุฒิสอง ในอีก 5 ปีข้างหน้า
7. ไม่มีระบบและกลไกที่ชัดเจนในการรักษาบุคลากรที่เป็นคนดี คนเก่ง ระบบการคัดเลือกหรือสรรหาบุคลากรขาดประสิทธิภาพ
8. สัดส่วนจำนวนอาจารย์ต่อนิสิตบางคณะยังต่ำกว่าเกณฑ์มาตรฐาน ทำให้อาจารย์มีภาระงานสอนมากเกินไป จนไม่มีเวลาไปทำวิจัยหรือผลิตผลงานวิชาการ มีผลทำให้ผลงานวิจัยที่ได้รับการตีพิมพ์และสัดส่วนของอาจารย์ที่มีตำแหน่งทางวิชาการของมหาวิทยาลัยมีน้อย
9. การเปลี่ยนแปลงผู้บริหารและนโยบายบ่อยครั้ง และขาดผู้บริหารที่เป็นมืออาชีพ
10. การสื่อสารภายในองค์กรและภายนอกองค์กรยังมีประสิทธิภาพต่ำ

โอกาส

1. การขาดแคลนครู และบุคลากรทางการศึกษาในสถานศึกษาของรัฐ ทั้งเชิงปริมาณและคุณภาพทั้งระดับการศึกษาขั้นพื้นฐาน การอุดมศึกษา และการอาชีวศึกษา โดยเฉพาะผลกระทบที่เกิดจากนโยบายการจำกัดกำลังคนภาครัฐตั้งแต่ปี 2543 เป็นต้นมาจนถึงปัจจุบัน ทำให้ขาดแคลนครู และบุคลากรทางการศึกษาอย่างรุนแรง เกือบหนึ่งแสนอัตรา โดยเฉพาะอย่างยิ่งการขาดครูด้านคณิตศาสตร์ วิทยาศาสตร์ และด้านภาษา รวมทั้งครูและคณาจารย์วิชาเฉพาะในสถาบันอาชีวศึกษาและอุดมศึกษาที่เป็นความต้องการในการพัฒนาประเทศ
2. กระบวนการผลิตครูยังไม่สามารถคัดเลือกคนดีและคนเก่งมาเป็นครู ผู้สำเร็จการศึกษารู้เนื้อหาสาระและวิธีสอน แต่ไม่สามารถสอนได้อย่างมีประสิทธิภาพ อีกทั้งผลตอบแทนและสวัสดิการต่ำกว่าอาชีพอื่น ๆ ขาดขวัญกำลังใจ ส่งผลต่อการขาดโอกาสความเสมอภาคและคุณภาพทางการศึกษาของผู้เรียนและประชาชน

3. มีเครือข่ายความร่วมมือ เช่น การผลิตครูที่มีความเข้มแข็ง ความร่วมมือกับองค์กรปกครองส่วนท้องถิ่น ศูนย์อำนวยการบริหารจังหวัดชายแดนภาคใต้(ศอบต.) หรือมหาวิทยาลัยที่อยู่ทางตอนเหนือของประเทศมาเลเซียและบริเวณเกาะสุมาตราของประเทศอินโดนีเซีย
4. มีเครือข่ายศิษย์เก่าในแต่ละคณะ หรือสาขาวิชาที่สามารถรวมตัวจัดกิจกรรมร่วมกันในกลุ่มได้อย่างเข้มแข็ง
5. ปัญหาคความมั่นคงในเขตพื้นที่สามจังหวัดชายแดนภาคใต้ ทำให้อุดมศึกษาต้องเพิ่มโอกาสทางการศึกษาและอาชีพ ควบคู่กับการสร้างความเข้าใจและโอกาสด้านการศึกษาของเยาวชนในพื้นที่ รวมไปถึงการพัฒนาอุดมศึกษาในเขตพิเศษจังหวัดชายแดนภาคใต้ อันประกอบด้วย การพัฒนาเด็ก และเยาวชน การพัฒนาครูและบุคลากรในพื้นที่
6. ปัจจุบันความต้องการบริการสุขภาพภาคเอกชนเพิ่มขึ้นอย่างมาก ประกอบกับการขยายบริการสุขภาพแก่ชาวต่างประเทศทั้งในภาครัฐและเอกชนมีแนวโน้มสูงขึ้น ทำให้ความต้องการบริการสุขภาพภาคเอกชนเพิ่มขึ้นไปอีก
7. การพัฒนาด้านวิทยาศาสตร์ไทยยังอยู่ในระดับต่ำ จึงควรส่งเสริมให้เกิดความตื่นตัวทางด้านวิทยาศาสตร์และเทคโนโลยีในการศึกษาทุกระดับและส่งเสริมให้มีการวิจัยและพัฒนาทางด้านวิทยาศาสตร์และเทคโนโลยีเพื่อสร้างองค์ความรู้อย่างต่อเนื่อง สามารถนำผลการวิจัยมาประยุกต์ใช้ และผสมผสานร่วมกับจุดแข็งในสังคมไทยได้อย่างเหมาะสม
8. การเปลี่ยนแปลงในด้านประชากรที่จะเกิดขึ้น ทำให้รูปแบบการศึกษามีความหลากหลายมากขึ้นในด้านหลักสูตรและวิธีการเรียนการสอนและการเปลี่ยนแปลงโครงสร้างประชากรเข้าสู่สังคมวัยสูงอายุทำให้ต้องเร่งพัฒนาประเทศในขณะที่ยังมีสัดส่วนของประชากรวัยแรงงานอยู่ในระดับสูง โดยเน้นการผลิตกำลังคนในสาขาที่เป็นความต้องการของประเทศ ซึ่งต้องมีการวางแผนการจัดการศึกษาอย่างเป็นระบบ ระหว่างการอาชีวศึกษาและการอุดมศึกษาต้องมีการพิจารณาสัดส่วนการผลิตที่เหมาะสมและสอดคล้องกับความต้องการของผู้ประกอบการ
9. การเติบโตทางเศรษฐกิจและการใช้พลังงานอย่างสิ้นเปลืองทำให้พลังงานสำรองในประเทศไทยเริ่มลดลงเรื่อย ๆ ซึ่งภาครัฐได้ให้ความสำคัญกับพลังงานทดแทนอย่างมาก โดยเฉพาะอย่างยิ่งพลังงานที่นำมาใช้ทดแทนน้ำมันเชื้อเพลิง เช่น แก๊สโซฮอลล์ ไบโอดีเซล

และแก๊สธรรมชาติสำหรับยานยนต์ (NGV) และมีโครงการรณรงค์ประหยัดพลังงานหลายโครงการ เพื่อแก้ปัญหาด้านพลังงานของประเทศ

10. ผลกระทบของโรคภัยและโรคติดต่อที่ทั่วโลกประสบอยู่เช่น โรคเอดส์ และไข้หวัดใหญ่สายพันธุ์ใหม่ 2009 เป็นต้น ได้ส่งผลกระทบต่อประเทศไทย ทำให้สถาบันอุดมศึกษาต้องมีการให้ความรู้ด้านสุขภาพในเชิงป้องกันมากขึ้น
11. รัฐบาลมีนโยบายปฏิรูปการศึกษาทั้งระบบ ตั้งแต่ระดับการศึกษาขั้นพื้นฐานจนถึงระดับอุดมศึกษา พัฒนาคูรู พัฒนาระบบการคัดเลือกเข้าสู่มหาวิทยาลัย พัฒนาหลักสูตรรวมทั้ง ปรับปรุงสื่อการเรียนการสอน พัฒนาทักษะในการคิด วิเคราะห์ นอกจากนี้ยังเน้นการศึกษาตลอดเพื่อการเรียนรู้ที่เหมาะสมในแต่ละพื้นที่ รวมทั้งส่งเสริมการกระจายอำนาจให้ทุกภาคส่วนมีส่วนร่วมในการจัดการศึกษาเพื่อนำไปสู่เป้าหมายคุณภาพการศึกษาและการเรียนรู้ที่มุ่งเน้นคุณธรรมนำความรู้อย่างแท้จริง
12. การเป็นมหาวิทยาลัยในกำกับของรัฐ ทำให้เกิดความคล่องตัวในการปรับองค์กร สร้างระเบียบกฎเกณฑ์ และสร้างโอกาสในการปรับตัวเพื่อพัฒนางาน
13. หน่วยงานของภาครัฐและเอกชนให้การสนับสนุนในการเป็นแหล่งเรียนรู้เพื่อการจัดการเรียนการสอน
14. การเตรียมความพร้อมเพื่อเป็นสมาชิกสมาคมอาเซียน

อุปสรรค

1. นโยบายการศึกษาของภาครัฐขาดความต่อเนื่องส่งผลให้การปฏิรูปการศึกษาของประเทศมีความล่าช้าและไม่เป็นรูปธรรมที่ชัดเจน
2. การเปิดเสรีทางการศึกษาส่งผลต่อรูปแบบการจัดการศึกษาของประเทศ ทำให้เกิดการแข่งขันเชิงคุณภาพมากขึ้น รวมทั้งจำนวนสถาบันการศึกษาระดับอุดมศึกษาเกิดใหม่มากขึ้น ทำให้เกิดการแข่งขันสูง
3. ผลกระทบของโลกาภิวัตน์ทั้งด้านวัฒนธรรม วิทยาศาสตร์ เทคโนโลยีและการสื่อสาร ก่อให้เกิดค่านิยมใหม่ฟุ้งเฟ้อฟุ่มเฟือย ลอกเลียนแบบ ทำงานไม่เป็น เป็นนักบริโภคไม่เป็น ผู้ผลิต ไม่ยึดมั่นระเบียบประเพณีดั้งเดิมของเด็กและเยาวชน การดำเนินชีวิตขาดการคิดวิเคราะห์อย่างมีวิจารณญาณ และเป็นเหตุเป็นผล ไม่เคารพกฎระเบียบ ส่งผล

อย่างสำคัญต่อการพัฒนาค่านิยม คุณธรรม จริยธรรมของผู้เรียน และการปรับตัวในการจัดการศึกษาเพื่อก้าวให้ทันการเปลี่ยนแปลง ในขณะเดียวกันสังคมไทยยังขาดภูมิคุ้มกันจากการบริโภคผ่านสื่อและเทคโนโลยี มีการรับวัฒนธรรมต่าง ๆ ที่หลากหลาย ผ่านการนำเสนอของสื่อต่าง ๆ ที่ยังไม่ได้ให้ความสำคัญในการนำเสนอเชิงสร้างสรรค์เท่าที่ควรทำให้เกิดปัญหาพฤติกรรมที่ไม่เหมาะสมของเด็กและเยาวชน

4. ปัญหาด้านที่ดินในวิทยาเขตพัทลุง มีผลต่อการพัฒนาของมหาวิทยาลัยและโอกาสในการหารายได้
5. เหตุการณ์ความไม่สงบในสามจังหวัดชายแดนภาคใต้ มีผลกระทบต่อการศึกษาของนิสิตในภูมิภาคอื่น

